

# ASPENDOS 2024 YILI KAZI VE BASİT ONARIM ÇALIŞMALARI

Mustafa BİLGİN\*  
Hüseyin Tolga CANDUR  
Dinçer Savaş LENGER  
Pınar KIZILTEPE BİLGİN  
Mürşide ÜLKER KÜÇÜK  
Gökhan KAYIŞ

## I- GİRİŞ

Pamphylia Bölgesi'nin önemli kentlerinden biri olan Aspendos, günümüzde Antalya il merkezinin yaklaşık 48 km kuzeydoğusunda, Serik ilçesine bağlı Belkıs mahallesi sınırları içerisinde yer almaktadır<sup>1</sup>. Kent, Toros Dağları'ndan beslenen Köprüçay (antik Eurymedon) Nehri'nin ovaya ulaştığı ve Akdeniz'e dökülmeden önce oluşturduğu alüvyal düzlük üzerinde stratejik bir konuma sahiptir. Yerleşim, çevresi dik yamaçlarla çevrili olan bir tepenin üzerinde kurulmuş olup, zamanla *akropolisten* aşağıya, bereketli ovaya doğru genişleyerek alt bölgelere yayılım göstermiştir (Harita: 1). Bu coğrafi konum, Aspendos'un hem savunma hem de tarımsal ve ticari faaliyetler açısından avantaj sağlamasında etkili olmuştur. Özellikle Köprüçay Nehri'nin taşıdığı verimli topraklar, kentin hinterlandında tarımsal üretimin gelişmesine katkıda bulunmuştur. Ayrıca, nehir vasıtasıyla iç bölgelerle kurulan bağlantı, Aspendos'un bölgesel ticaret ağındaki önemini artırmıştır. *Akropolisin* eteklerinden düzlüklere doğru genişleyen kent dokusu, Aspendos'un zamanla artan nüfusuna ve idari-sosyal ihtiyaçlarına paralel olarak şekillenmiştir (Aspendos'un tarihsel süreci hakkında detaylı bilgi için bkz. Köse vd. 2024, s. 402-423).

## II- 2024 YILI KAZI ÇALIŞMALARI

2024 yılı kazı çalışmaları planlanan program dahilinde; İki Katlı Dükkanlar/Stoa Kompleksi, Agora Güney Cadde, Agora Kuzey Cadde ile Agora Batı Cadde, A Yapısı Sokağı, Roma Villası (Domus),

\* Doç. Dr. Mustafa BİLGİN, Afyon Kocatepe Üniversitesi, Fen-Edebiyat Fakültesi, Ahmet Necdet Sezer Kampüsü, Afyonkarahisar/TÜRKİYE, [bilgin@aku.edu.tr](mailto:bilgin@aku.edu.tr); ORCID: 0000-0002-9069-9614

Dr. Hüseyin Tolga CANDUR, Yeni Mah., 186. Sokak, 23/A-1, Muğla/TÜRKİYE, [tolgacandur@gmail.com](mailto:tolgacandur@gmail.com); ORCID: 0000-0001-7138-8530

Prof. Dr. Dinçer Savaş LENGER, Akdeniz Üniversitesi, Edebiyat Fakültesi, Tarih Bölümü, Eskiçağ Tarihi, Antalya/TÜRKİYE, [dsleger@akdeniz.edu.tr](mailto:dsleger@akdeniz.edu.tr); ORCID: 0000-0002-7186-2287

Pınar KIZILTEPE BİLGİN, Arkeolog, Selçuk Üniversitesi, Edebiyat Fakültesi, Klasik Arkeoloji Bölümü, Doktora Öğrencisi, Alaaddin Keykubat Kampüsü, Konya/TÜRKİYE, [pkbilgin@gmail.com](mailto:pkbilgin@gmail.com); ORCID: 0000-0002-5375-4936.

Mürşide ÜLKER KÜÇÜK, Arkeolog, Hacı Bayram Veli Üniversitesi, Sosyal Bilimler Enstitüsü, Arkeoloji Bölümü, Doktora Öğrencisi, Beşevler Yerleşkesi, Ankara/TÜRKİYE, [mursideulker@gmail.com](mailto:mursideulker@gmail.com), ORCID: 0009-0006-3839-3083.

Gökhan KAYIŞ, Arkeolog, Aspendos Antik Kenti, Uzman, Serik, Antalya/TÜRKİYE, [gokhan\\_9406@hotmail.com](mailto:gokhan_9406@hotmail.com); ORCID: 0009-0005-3277-6211.

<sup>1</sup> Antalya İli Serik İlçesi Belkıs Mahallesi'nde yer alan Aspendos Antik Kenti 2024 yılı arkeolojik kazı çalışmaları, T.C. Kültür ve Turizm Bakanlığı Kültür Varlıkları ve Müzeler Genel Müdürlüğü'nün 20.02.2024 tarih ve 4793729 sayılı yazısı ve 07.07.2022 tarih 5777 sayılı Cumhurbaşkanlığı kararı ile Afyon Kocatepe Üniversitesi adına Doç. Dr. Mustafa BİLGİN başkanlığında yıl sonuna kadar sürdürülmüştür.

Forum, Tiyatro Caddesi ve Roma Bazilikası Güneydoğu Merdivenleri'nde sürdürülmüştür (Resim: 1)  
(Çizim: 1).

## II. I İki Katlı Dükkanlar / Stoa Kompleksi Kazı ve Basit Onarım Çalışmaları

İki Katlı Dükkanlar-Stoa Kompleksi, *agoranın* batı kenarı boyunca konumlanan, 16.50 x 72 m boyutlarındaki anıtsal bir yapı grubudur. Kentin ticari ve kamusal ihtiyaçları doğrultusunda *agoranın* batı kanadına inşa edilen bu kompleks, mimari organizasyon açısından önemli bir işlev üstlenmiştir. Kompleksin batısında Agora Batı Caddesi, güneyinde Agora Güney Caddesi, A Yapısı ve Roma Villası (Domus), kuzeyinde ise Agora Kuzey Caddesi bulunmaktadır.

Toplam 15 adet yan yana sıralanmış dükkândan oluşan yapı grubunun ön cephesinde, tabanı mozaik döşemeli bir *stoa* yer alırken, arka bölümde depolama birimi tespit edilmiştir. Komplekste yer alan 7., 8. ve 15. Dükkanlar ile 6. Dükkan'ın büyük bir kısmı, önceki araştırma sezonlarında kazılarak açığa çıkarılmıştır. 2024 yılı çalışmaları kapsamında, tüm dükkânlar ve önlerindeki *stoanın* kazıları tamamlanmış, ayrıca batı kısımda yer alan depolama biriminin yüzeysel kazıları gerçekleştirilerek beden duvarlarının sınırları belirlenmiştir (Resim: 2).

Yapı kompleksi içerisinde kuzey-güney ekseninde sıralanan dükkânlar, her birinin girişi doğu yönüne bakacak şekilde, doğu-batı aksında dikey mekânlar olarak tasarlanmıştır. 9x4 m boyutlarındaki bu dükkânların güney, kuzey ve batı duvarları konglomera bloklarla inşa edilmiş olup, girişler tamamen doğu cephesinden sağlanmaktadır. Söz konusu giriş cephelerinde, eşik taşları dışında herhangi bir duvar kalıntısı veya kapıya ilişkin mimari veri tespit edilememiştir. Bununla birlikte, Dükkan 15'in güney cephesinde yer alan ve Agora Güney Caddesi'ne erişim sağlayan bir kapı ile Dükkan 15 ve Dükkan 1'in batı cephelerinde, kompleksin batısındaki depolama birimine geçişi mümkün kılan kapılar, yapı kompleksinin günümüze ulaşan önemli mimari unsurları arasında bulunmaktadır.

Dükkanların büyük bir bölümünün kuzey ve güney duvarları, ortalama 7 m yüksekliğinde olup günümüze oldukça iyi korunmuş durumda ulaşmıştır. Ancak, Dükkan 1 ve Dükkan 2'nin duvarları, antik dönemlerde meydana gelen depremler nedeniyle büyük ölçüde yıkılmıştır. Batı duvarlarının üst kısımlarında yer alan pencerelerin tahrip olması, dükkanların kuzey ve güney duvarları kadar sağlam kalmamasına neden olmuştur. Bundan dolayı, batı cephelerinin korunabilmiş yüksekliği 3.5 m ile sınırlı kalmıştır. Dükkan duvarlarının mimari düzeni incelendiğinde, duvarların kesme blok taşlar kullanılarak *pseudoisodomos* tarzında örüldüğü anlaşılmaktadır. Kazı çalışmaları sırasında, dükkânların iç duvar yüzeylerinin sıva ile kaplı olduğu tespit edilmiştir. Ancak, çevresel faktörlerin etkisiyle söz konusu sıvalar büyük ölçüde tahrip olmuş olup, bazı dükkânlarda kısmi korunmuş örnekler günümüze ulaşabilmiştir.

Yapılan incelemelerde, duvar taşları arasında bağlayıcı malzeme olarak kireç harcı kullanılmadığı tespit edilmiştir. Bununla birlikte, arkeolojik kazılar sırasında ortaya çıkarılan demir kenetler ve bunların üzerindeki kurşun kaplama kalıntıları, dükkân duvarlarındaki taşların birbirine kenetler vasıtasıyla bağlandığını göstermektedir. Kenetlerin sabitlenmesi ise, kurşunun eritilerek kenet üzerine dökülmesi yöntemiyle sağlanmıştır. Dükkanların kuzey ve güney duvarlarının iç yüzeylerinde, taban seviyesinden 3.10 m yükseklikte, birinci ve ikinci katları ayıran, yatayda birbirini takip eden "U" formu hatlı yuvaları bulunmaktadır. Söz konusu yuvalar, kuzey ve güney duvarlarda on dörder adet olmak üzere toplam yirmi sekiz adettir. Hatlı yuvalarının ortalama ölçüleri 30x30x25 cm'dir. Dükkan 12 ve 13'ün giriş bölümünde ise söve bağlantı delikleri bulunan yaklaşık 25 cm yüksekliğindeki eşik taşları açığa çıkarılmıştır. Dükkan girişlerinde muhtemelen tek kanatlı bir kapı sistemi uygulanmıştır. Ayrıca, dükkânların eşik taşlarının altında, yapı kompleksi boyunca kuzey-güney yönlü devam eden ve ölçüleri 1.20x0.50 m olan drenaj sistemine ait kapak taşları belgelenmiştir. Bu sistemin, yağmur suyunun tahliyesi amacıyla kullanıldığı anlaşılmaktadır.

Yapılan çalışmalar sonucunda, incelenen dükkânlarda üç farklı taban tipi tespit edilmiştir. 1, 2, 4, 6-10 ve 12-15 numaralı dükkânların tabanlarında herhangi bir döşeme malzemesine rastlanmamıştır. Bu durum, söz konusu dükkânların tabanlarının antik dönemde hasır veya ahşap döşeme ile kaplı olduğunu, ancak bu organik malzemelerin zaman içinde bozularak günümüze ulaşamadığını düşündürmektedir. Dükkan 3 ve 11'in ön bölümlerinde, 59.08 m kotunda, renkli *tesseralardan* oluşan bir mozaik döşeme açığa çıkarılmıştır. Mozaik, turuncu, mavi, kırmızı, sarı ve siyah renklerde, 0.8x0.8 cm ve 1.2x1.2 cm boyutlarındaki *tesseralarla* oluşturulmuştur (Örgü, desen, işçilik, kontekst bakımından benzer örneklerinin bulunduğu geometrik motifli mozaik kataloğu için bkz. Balmelle vd. 1985). Söz konusu mozaik panel, kuzey-güney doğrultusunda 4 m, doğu-batı doğrultusunda ise 3.20 m ölçülerindedir. Dükkan 5'in ön bölümü, 3 ve 11 numaralı dükkânlarla benzer bir planlamaya sahiptir. Ancak burada mozaik yerine, kireç harcı içine gömülü düzensiz *tessera* ve kiremit parçaları kullanılmış, yüzey ise perdahlanmıştır. 3, 5 ve 11 numaralı dükkânların ön bölümlerindeki bu özenli tasarım, bu alanların müşteri karşılama bölümü olarak kullanıldığına işaret etmektedir. Dükkanların ikinci katına ait taban döşemesi ile ilişkili en önemli kanıtlar Dükkan 12 de tespit edilmiştir. Dükkanın giriş katına ait taban döşemesinin hemen üst kotunda düzensiz şekilde düşmüş 37x46x7 cm ölçülerinde tuğlalar açığa çıkarılmıştır. Çalışmalar sırasında tuğlaların çoğunluğunun dikine pozisyonda bulunması bunların ikinci katın tabanından düştüğünün en önemli kanıtı olarak değerlendirilmelidir (Resim: 3, 4).

Dükkan 3'te tespit edilen *stroter* ve *kalypter* parçaları, dükkânların çatı sistemine ilişkin verileri oluşturmaktadır. Söz konusu çatı kiremitleri, Roma İmparatorluk Dönemi'ne (MS 1.-3. yy.) tarihlenen karakteristik örneklerdir.

Dükkanların temel sistemine dair bilgiler, Dükkan 14'te tespit edilmiştir. Dükkan 14'ün muhtemelen ahşap malzemeyle inşa edilmiş taban seviyesinin altında, kuzey duvarına bitişik konumda, 58.89 m kotunda başlayıp tabanı 54.24 m kotunda son bulan bir sarnıç bulunmuştur. Dükkan 14'ün kuzey cephesine ait temel duvarı söz konusu sarnıcın ortasından geçilerek yapılmıştır. Sarnıcın yarısı Dükkan 14'ün içinde kalırken diğer bölümü olasılıkla Dükkan 13'e dahil olmuştur. Bilezik bölümü daire formunda olan sarnıcın, iç haznesi alta doğru genişleyen armudi bir yapı sergilemektedir. Sikke (SNGvAulock 1965 Lev. 148) ve seramik (Davidson 1942, s. 105-127; Goldman 1950; Hayes 1967, s. 65-77; Hayes 1972; Hayes 1985; Meyza 2007; Poblome-Fırat 2011; Rotroff 1997; Rotroff-Oliver 2003) buluntular ışığında, sarnıcın MÖ 4. yy.'ın sonlarında inşa edildiği ve Hellenistik Dönem boyunca (MÖ 1. yy.) kullanıldığı anlaşılmıştır. Kompleksin inşa edilmeye başlandığı MÖ 1. yy.'ın üçüncü ya da dördüncü çeyreğinde ise sarnıcın içi doldurularak, kuzeyine Dükkan 14'ün kuzey duvarının temeli inşa edilmiş, üzerine de muhtemelen ahşap taban döşenmiştir (Resim: 5).

Depolama birimi, dükkânların batı kısmında konumlandırılmış olup doğu-batı aksında 7 m genişliğe, kuzey-güney aksında ise 71.5 m uzunluğa sahiptir. Söz konusu depolama birimine ilişkin kazı çalışmaları, 2024 yılında yalnızca tesviye işlemleriyle sınırlı kalmıştır. Bu nedenle, dükkân kompleksinin bu bölümüne dair kapsamlı ve kesin verilere önümüzdeki sezonlarda ulaşılabilecektir.

Kompleksin doğu kısmında yer alan stoa yapısından günümüze ulaşan kalıntılar arasında, *agora* meydanına açılan basamaklar, mozaik döşeme ile kuzey ve güney kenarlarda *stylobatla* bağlantılı bloklar bulunmaktadır. *Stoanın* genişliği 7.17 m olup, mozaik döşendiği alanın genişliği ise 6.46 m'dir. *Stoaya* giriş, Agora ve Agora Güney Cadde üzerinden sağlanmaktadır. Bu geçiş, *stoa* boyunca uzanmakta ve yükseklikleri 25 cm ile 37 cm, genişlikleri ise 25 cm ile 45 cm arasında değişen üç basamakla sağlanmaktadır (Coulton 1976, s. 55-74). 59 m kotunda tespit edilen mozaik döşeme, yaklaşık 5 cm kalınlığında ve bağlayıcılığı büyük ölçüde azalmış kireç harçlı bir tabaka (*ludus*) üzerine inşa edilmiştir. Kullanılan *tesseraların* ortalama boyutları 3x3x2 cm olarak ölçülmüştür. Mozaik korunma durumu incelendiğinde, dükkânların giriş kısmında (*stoa* batı bölümü) daha iyi muhafaza

edildiği, doğuya doğru ise tahribatın arttığı gözlemlenmiştir. Mozaik'in detaylı temizlik çalışması henüz gerçekleştirilmemiş olup, iklim şartlarından korunması amacıyla üzeri geçici bir örtüyle kapatılmıştır.

Yapının taban altı blokajında ve Dükkân 14 içinde tespit edilen sarnıca ait MÖ 3. – 1. yy.'lar arasına tarihlendirilen seramik ve sikke buluntuları, yapının MÖ 1. yy.'ın ikinci yarısında inşa edildiğine işaret etmektedir. Özellikle taban üstü dolguları ile dükkanların ilk yıkım evresi (MS 262) arasındaki kullanım fazlarına ait arkeolojik buluntuların (seramik ve sikkeler) MÖ 27 – MS 3. yy. aralığına tarihlenmesi, söz konusu yapı kompleksinin bu zaman diliminde yoğun bir şekilde kullanıldığını ortaya koymaktadır. MS 3. yy.'ın 3. çeyreğinde, Pamphylia Bölgesi'ni de etkileyen deprem (MS 262 tarihli "Küçük Asya" Depremi için bkz Guidoboni 1994) sonucunda kompleks büyük ölçüde tahrip olmuş ve bu tarihten sonra yapının onarılmadığı, sadece Dükkân 15'in kısıtlı olarak kullanıldığı arkeolojik verilerle desteklenmiştir. İlk yıkım evresine ait duvar enkazının üst kotları ile muhtemelen MS 5. yy.'da gerçekleşen son yıkım evresi arasındaki tabakalarda, Hellenistik, Roma İmparatorluk ve Geç Antik Dönem'in erken evresine (MS 4. yy.'ın son çeyreği – MS 5. yy) ait seramik ve sikke buluntularının karışık halde ele geçmesi, yapının ilk yıkım sonrasında hafriyat alanı olarak kullanıldığını kanıtlayan en önemli arkeolojik bulgular arasında değerlendirilebilir (Resim: 6, 7).

## II. II Agora Güney Cadde Kazı Çalışmaları

Agora Güney Caddesi, İki Katlı Dükkânlar/Stoa Kompleksi'nin güneyinde, A Yapısı ve A Yapısı Sokağı ile Roma Villası (Domus)'nın kuzeyinde yer almakta olup, kuzey-güney genişliği 5-11 m, doğu-batı uzunluğu ise 35 m ölçülerindedir. *Akropolis*'in önemli ulaşım arterlerinden biri olan cadde, *agora* meydanına doğu-batı aksında bağlanmaktadır. Doğu yönünden *agoraya* giriş sağlayan söz konusu cadde, A Yapısı Sokağı, Agora Batı Cadde ve Geç Antik Dönem Sokağı'nı birbirine bağlamaktadır. 2023 yılında gerçekleştirilen sistematik kazı çalışmaları, caddenin açığa çıkarılmasına yönelik olarak yürütülmüş, 2024 sezonunda ise çalışmalar caddenin batı kesimine kaydırılmıştır. Roma İmparatorluk Dönemi'ne tarihlenen caddenin batı bölümü, Geç Roma Dönemi'nde yenilenmiş ve MS 6. yy.'a kadar kullanılmıştır. Bu kısım, dikdörtgen formlu, yaklaşık 1.20x0.80 m boyutlarındaki konglomera bloklarla döşenmiş olup, korunagelen uzunluğu 4.80 m, genişliği ise 8 m olarak ölçülmüştür (Resim: 8).

Stratigrafik verilere göre, Geç Roma Dönemi tabanının alt kotunda, Hellenistik Dönem'e ait bir kuyu ve pişmiş toprak künk hattının bulunduğu 6.5x4.3 m boyutlarında bir alan tespit edilmiştir. Söz konusu alanın döşeme taşlarının sonraki dönemlerde kısmen tahrip olduğu anlaşılmıştır. Geç Roma Dönemi tabanı üzerinde, kare ve dikdörtgen formlu konglomera ve kumtaşı bloklarla inşa edilmiş 1.80x2.26 m ölçülerinde bir rampa bulunmaktadır. Bu rampanın, Geç Antik Dönem'de kapatılan bir kapı ile bağlantılı olduğu belirlenmiştir. Agora Güney Caddesi'nin batı sınırını oluşturan Geç Roma Dönemi duvarı, 4.5x0.60x1.25 m ölçülerine sahiptir. Roma Dönemi duvarına sonradan eklenen Geç Antik Dönem duvarı ise 1.50 m yüksekliğindedir. Duvarın en üst sırası iri mimari bloklardan, alt sıraları ise dikdörtgen ve kare formlu, yatay ve dikey yerleştirilmiş kumtaşı ve mermer taşlardan inşa edilmiştir. Her iki duvar arasında, 2.10x0.80x0.60 m ölçülerinde bir kapı açıklığı tespit edilmiştir. Kapının alt kısmında dört adet iri kumtaşı blok ve üzerinde yayvan taşların kullanıldığı görülmüş, bu veriler ışığında kapının Geç Antik Dönem'de kapatıldığı anlaşılmıştır. Agora Güney Caddesi'nin batısında, Roma Villasına paralel devan eden bölümünde, caddenin daraltılarak bir sokağa dönüştürüldüğü anlaşılmıştır. Söz konusu sokak, Roma Villası boyunca devam ederek villanın batısında, kuzey-güney aksında uzanan başka bir sokağa bağlanmaktadır. Bu dar sokak hatları, *agoranın* batısındaki mahalleleri birbirine bağlayan sistemin bir parçası olarak değerlendirilmiştir.

Agora Güney Caddesi'nin batı kesiminde tespit edilen Hellenistik Kuyu, bilezik bölümü dairesel, iç duvarları sıvalı ve silindirik formda bir hazneye sahiptir. Konglomera malzemeyle inşa edilen bilezik bölümünün çapı 1.80 m olup, duvar kalınlığı 25-30 cm aralığındadır. Ağız çapı 1 m, derinliği ise 2.60

m olan kuyunun içinde yürütülen kazı çalışmalarında ele geçen seramikler, sikkeler ve diğer buluntular, kuyunun ilk inşa evresinin Erken Hellenistik Dönem'e (MÖ 3. yy.) tarihlendiğini ve MÖ 1. yy.'ın son çeyreğine kadar kullanım gördüğünü ortaya koymaktadır. Kazı ve temizlik çalışmalarının tamamlanmasının ardından, olası bir çökme riskini önlemek amacıyla kuyu çevresine gerekli güvenlik önlemleri alınmıştır.

### II. III Agora Kuzey Cadde Kazı Çalışmaları

Agora Kuzey Caddesi, Akropolis'in önemli ulaşım arterlerinden biri olup, İki Katlı Dükkanlar/Stoa Kompleksi'nin kuzeyinde, Forum'un güneyinde ve Nymphaion'un batısında yer almaktadır. 2024 yılında yürütülen kazı çalışmalarında, 7x11 m ölçülerindeki bölümü ortaya çıkarılan cadde, *agora* meydanına doğu-batı ekseninde bağlanmaktadır. Caddenin üzerini kaplayan dolgu toprakta gerçekleştirilen tesviye çalışmalarında, son yıkım evresinde meydana gelen depremin etkisiyle üzerine düşen konglomera bloklar ve moloz taş tabakası kaldırılmıştır. Tesviye sürecinin tamamlanmasının ardından, yüzeyde tespit edilen *in-situ* blok taşların konumları ortofoto tekniğiyle havadan fotoğraflanmış ve her bir blok numaralandırılarak kataloglanmıştır. 61.79 m kotundan başlayan kazı çalışmaları, 58.30 m kotunda, dörtgen kumtaşı blokların yanı sıra İki Katlı Dükkanlar/Stoa Kompleksi'nin çatı düzenlemesine ait yatay sima bloklarının ortaya çıkarılmasıyla 2024 yılı çalışmaları tamamlanmıştır.

### II. IV Agora Batı Cadde Kazı Çalışmaları

İki Katlı Dükkanlar ve Stoa Kompleksi'nin batı kenarı boyunca uzanan Agora Batı Caddesi'nin mimari düzenlemesinin anlaşılabilmesi için söz konusu alanda kazı çalışmalarına başlanmıştır.

Agora Batı Cadde, kuzey-güney yönünde uzanan ve taban döşemesinin büyük çoğunluğu konglomera bloklardan oluşan bir ulaşım arteridir. Caddenin doğu sınırını, Roma ve Geç Antik Dönem yapılarının duvarları belirlerken, batısını İki Katlı Dükkanlar/Stoa Kompleksi'nin Depolama Birimi'nin duvarı sınırlandırmaktadır. Kuzey-güney ve doğu-batı yönlü caddelerin kesişim noktasında yer alan bu yol hem ticari ulaşım hem de yaya sirkülasyonu işlevi görmüştür. Bu işlevsel özellik, caddenin genişliği ve bitişiğinde bulunan depolama biriminin varlığıyla desteklenmektedir. Caddenin kuzey-güney aksındaki uzunluğu 72 m olup, genişliği güneyde 10 m iken, kuzeydeki yoğun yapılaşmanın etkisiyle 6.50 m ile 7.70 m arasında değişkenlik göstermektedir. Özellikle kuzeybatı köşede konumlanan ve Geç Roma Dönemi'ne tarihlenen bir yapı kompleksi, caddenin bu bölümünün daralmasına neden olmuştur. Buna karşılık, güney bölümdeki Roma Dönemi duvarlarının Geç Antik Dönem'deki (MS 5. yy.) kullanımı, orijinal genişliğin korunmasını sağlamıştır. Caddenin batı kanadında yapılan çalışmalarda, Geç Antik Dönem'de doğu-batı aksında uzanan ve Batı Cadde'yi dikine kesen bir başka caddenin duvarla kapatıldığı tespit edilmiştir. Ayrıca, cadde tabanının kuzeyden güneye doğru eğimli olduğu ve bu eğimin belirgin bir kot farkı oluşturduğu gözlemlenmiştir. Stratigrafik veriler, dolgu toprağın ilk 1 m'lik kısmında yoğun taş, moloz ve tuğla kırığı içeren bir enkaz tabakası olduğunu ortaya koymaktadır. Bu seviyenin altında ise, batı aksındaki Roma ve Geç Dönem yapılarına ait büyük ölçekli mimari blokların (kireç taşı, kum taşı ve konglomera) yıkıntı halinde cadde üzerine düştüğü belgelenmiştir. Bu yıkıntı, cadde tabanını oluşturan konglomera bloklarda yer yer tahribata yol açmıştır. Çalışmaların 2025 yılı sezonunda tamamlanması planlanmıştır.

### II. V Üç Katlı Portikolu Dükkan Kompleksi (Roma Villası) Kazı Çalışmaları

Agoranın batı kenarı boyunca uzanan İki Katlı Dükkanlar/Stoa Kompleksi'nin güneybatısında konumlanan Roma Villası, kentin sivil ve ticari faaliyetlerine hizmet eden, *agorayla* bağlantılı anıtsal bir yapı grubudur (Resim: 9).

2024 yılı kazı sezonunda, kompleksin farklı birimlerinde (Kuzey ve Güney Tabernae, Vestibulum, Depo, Merdivenli Sahanlık, Mekân 2 ve 3-Yatak Odası/Cubiculum, Atrium) sistematik kazı çalışmaları gerçekleştirilmiştir. Kompleksin kazı öncesinde, A-Yapısı Sokağı'nda yürütülen çalışmalarda, yapıya girişi sağlayan kapı açıklıkları ve mozaik kaplı portiko alanı ortaya çıkarılmıştır. Portiko tabanında 58.86 m kotunda tespit edilen mozaik döşemede kırmızı, beyaz ve lacivert/siyah renkli *tessera*lar kullanılmıştır. Yaklaşık 17 m uzunluğunda ve 2 m genişliğindeki portiko bölümünün tabanı, geometrik motifler, pelta kalkanı desenleri, Süleyman düğümü kompozisyonları ve çeşitli süsleme öğelerinden oluşan üç panolu bir mozaik ile kaplıdır. A-Yapısı Sokağı kazılarında, portikoya erişim sağlayan basamaklarda aralıklı olarak yerleştirilmiş (yaklaşık 2 m aralıklı) çıkıntılar tespit edilmiştir. Bu çıkıntılar, portikonun üst yapısını taşıyan dikey taşıyıcıların temel destek elemanları olarak kullanıldığı anlaşılmaktadır. Yapının doğu cephesinin duvar örgüsünde kullanım sürecine ilişkin farklı duvar örgü teknikleri gözükmemektedir. Yapının alt seviyelerinde düzgün kesme blok taşların kullanıldığı gözlemlenirken, üst bölümlerde şekilsiz yerel taşlar ve konglomera blokların tercih edildiği, bunun da sonradan gerçekleştirilen müdahalelerle ilişkili olduğu anlaşılmaktadır. İç mekânların tamamında renkli sıva (fresko) kalıntılarına rastlanması, söz konusu alanların süslü bir düzenlemeye sahip olduğunu göstermektedir.

Domusun 2024 yılında tamamlanan ön bölümüne ait kazı çalışmaları, Roma Villası'nın söz konusu bölümünün mimari sınırlarını ve kompleks içindeki mekânların işlevsel dağılımını büyük ölçüde netleştirmiştir. Yapı ortaya çıkarıldığı kadarıyla, kuzey-güney yönünde 19 m, doğu-batı yönünde ise 20 m'lik bir alanı kaplamaktadır. 62.16 m ile 61.92 m arasında değişen bir dolgu kotunda başlanan kazı çalışmalarında, 59.10 m kotunda *vestibulumun* mozaik tabanı tespit edilmiştir. Mimari planı ve buluntular, bu kompleksin Roma'nın zengin bir tüccarına veya aristokrat bir bireye ait olduğunu ve bir Roma villası özelliği taşıdığını göstermektedir. Kompleksin ön cephesinde, kuzey ve güney kanatlara konumlandırılan mekânlar, *tabernae* olarak kullanılmıştır. Ön cephenin merkezinde bulunan kapı ise *vestibulum*a girişi sağlamaktadır. *Vestibulumun* güneyine yapılan küçük bir mekân ise güney tabernaenin deposu olarak yorumlanmıştır. *Vestibulumdan* bir üst terastaki *atrium* bölümüne, tabanı mozaik döşemeli yedi basamaktan oluşan bir merdivenle sahanlık bölümüne geçilmektedir. *Vestibulumun* güneybatı köşesindeki duvarın iç kısmında, muhtemelen mekânın su ihtiyacını karşılamak amacıyla inşa edilmiş bir sarnıç ve su taşıma işlevi gören künk sistemi *in-situ* halde bulunmuştur (Resim: 10).

Mekân 2 ve Mekân 3'ün ise komplekse ait yatak odaları (*cubiculum*) olduğu düşünülmektedir. Yatak odalarının hemen önünde duvar aralarına sütunların yerleştirildiği bir atrium yer almaktadır. Atriumun sütunlarının havuzun içine ve etrafındaki koridorlara yıkıldığı anlaşılmaktadır. Bu bulgu, yapının geleneksel Roma Domus planına uygunluğunu desteklemektedir (Domusla ilgili çalışmalar için bkz. Clarke 1992).

Villanın arkeolojik kazılarla ortaya çıkarılan mekânları incelendiğinde, güney *tabernaenin* batı ve kuzey duvarlarının yaklaşık 7 m yüksekliğe kadar korunarak günümüze ulaştığı tespit edilmiştir. Bununla birlikte, *vestibulum* ile ona bağlı depo biriminin ve kuzey *tabernaenin* duvarlarının, kazılar sonucunda ancak birinci kat seviyesinde açığa çıkarılabildiği gözlemlenmiştir.

Yapının batı kesiminde yer alan havuzlu *atrium*, ön cephedeki mekânlara kıyasla daha geniş bir planlamaya sahiptir. Havuzun kazı çalışmaları tamamlanmamış olmakla birlikte, kuzeydoğu köşesinde bir adet sütun kaidesi ile doğu kenarında sütun düzenlemesine ait havuz içerisine yıkılmış halde sütun gövde parçaları görünür olmuştur. Geç dönem mimari müdahalesiyle inşa edilen tuğla örgülü kuzey ve doğu duvarlarının hemen hemen ortasında stylobat ile birleştiği konumda, havuzun taşan sularının tahliyesi amacıyla dörtgen formlu açıklıklar bulunmaktadır. Aynı duvarların üst bölümü, beşik çatı formunda sonlandırılmıştır. Havuzlu atriumun çevresinde, kuzey, doğu ve güney yönlerini sınırlandıran

duvarlar ile havuz arasında gezinti koridorları yer almaktadır. *Atriumun* batı duvarında, kuzey ve güney kenarlarında, villanın batı bölümündeki mekânlara geçişi sağlayan kapı açıklıkları tespit edilmiştir. Yatak odalarının *atriumla* bağlantısı, birer kapı vasıtasıyla sağlanmaktadır. Ayrıca iki mekânın birbirine bağlantılı olduğu ve aralarında bir geçiş kapısı bulunduğu gözlemlenmiştir. Yapıdaki tüm mekânların duvar yüzeyleri renkli sıvalarla kaplı olup, sıvaların detaylı temizlik ve konservasyon çalışmaları tamamlandıktan sonra bezeme stillerine dair daha net analizler yapılabilecektir.

## II. VI Forum Kazı Çalışmaları

Aspendos Akropolisinde, antik kentin kamusal yapılarının yoğunlaştığı *agora* ve çevresinde önemli bir meydan olan forum, *agoranın* kuzeybatısında yer alan *bouleuterionun* batı bitişiğinde konumlanmıştır. Kentin ana arterlerinden biri olan ve Aspendos antik tiyatrosundan batıya doğru uzanan Tiyatro Caddesi'nin *bouleuterionla* birleştiği noktada inşa edilen forum, dikdörtgen planlı olup 53x37 m boyutlarındadır. 2024 yılı kazı çalışmalarında, forumun kuzey portik bölümünün kazıları büyük ölçüde tamamlanmıştır. Kazı verileri, forumun son yıkım evresine kadar farklı kullanım aşamaları geçirdiğini göstermektedir. Yapının ilk inşa evresine ait olduğu düşünülen kuzey portik basamakları, 27 m uzunluğunda ve bütün cephe boyunca büyük ölçüde korunmuştur. Doğu-batı aksında devam eden bu basamaklar, dik açıyla batı portiğe bağlanmaktadır. Söz konusu portik bölümüne çıkış, her biri mermer kesme bloklardan oluşan ve genişlikleri 40 cm, yükseklikleri 25-30 cm arasında değişen üç basamakla sağlanmaktadır. Mermer blokların altına konglomera oturma yatakları yerleştirilmiş ve mermer bloklar bu yataklar üzerine oturtulmuştur. Basamakların en üst sırası, 26.65 m uzunluğunda *stylobat* olarak işlev görmektedir. Kuzey portiğin ilk kullanım evresinde, *stylobat* üzerinde bir sütun dizisinin bulunduğu anlaşılmakla birlikte, günümüze ulaşan tek örnek, batı ve kuzey portiklerin kesişim noktasında *in-situ* halde korunmuş olan kalp formundaki sütun alt tamburudur. Bu tambur, 0.88 x 0.88 m ölçülerinde olup, yapının orijinal mimari düzenine dair önemli bir kanıt teşkil etmektedir.

Kuzey portiğin orta noktasına yakın bir konumda, güney kenarından 5.5 m kuzeyde, doğu-batı eksenini boyunca ikinci bir sütun dizisi tespit edilmiştir. Söz konusu yivsiz sütunların iki adedi *in-situ* olarak açığa çıkarılmış olup, her ikisi de günümüze alt tambur seviyesinde ulaşmıştır. Bu sütunların yüksekliği 1.25 m, çapı ise 0.47 m olarak ölçülmüştür. Yerinde bulunmayan sütunların ise kuzey portik boyunca, taban seviyesinden 5 cm yüksekte yapılmış altlıkları belgelenmiştir. Portiğin doğu-batı ekseninde merkezi bir konumda yer alan bu sütun dizisinin, kuzey-güney yönünde 10 m genişliğindeki portiğin üst taşıyıcı elemanlarını desteklemek amacıyla inşa edildiği anlaşılmaktadır. Forumun Roma İmparatorluk Dönemi'ne tarihlenen dış duvarlarına ilişkin veriler, kuzey portiğin doğu ve kuzey kanatlarında tespit edilmiştir. Doğu kanadında, kuzey-güney doğrultusunda kireçtaşından kesme bloklarla inşa edilmiş olan duvar, *pseudo-isodomos* tekniği kullanılarak örülmüştür. Duvarın alt sırasındaki taşlar dikine yerleştirilirken, ikinci sıra yatay olarak düzenlenmiştir. Günümüze ulaşan duvar izleri, özellikle kuzeydoğu köşesinden itibaren güneye doğru 2.67 m'lik bir uzunlukta takip edilebilmektedir. Dikine yerleştirilen iki taşın boyutu 0.67x1.32x0.59 m, yatay olarak konumlandırılan taş ise 0.27x1.08x0.24 m ölçülerindedir. Forumun kuzeydoğu köşesinde, kuzey portiğin Roma İmparatorluk evresine ait sınır duvarının 2.25 m'lik bir bölümü ortaya çıkarılmıştır. Bu duvarın alt sırasındaki taşlar hem yatay hem de dikey olarak yerleştirilirken, üst sıradakiler dik konumlandırılmıştır. Taşlar arasındaki derz boşlukları, dikine yerleştirilen tuğla parçalarıyla kapatılmıştır. Alt taş sırasının yüksekliği 0.45 m, ikinci sıranın yüksekliği ise 0.56 m olarak ölçülmüştür.

Kuzey portiğin taban düzenlemesinde kullanılan tuğlaların boyutları 0.39x0.39 m ölçülerindedir. Söz konusu taban düzenlemesi, portiğin doğu kısmında yer alan tonozlu mekânın batı sınırından başlayarak, doğu-batı ekseninde 8 m genişliğinde ve 27 m uzunluğunda bir alanda izlenebilmektedir. Büyük ölçüde korunagelmış olan döşeme tuğlaları, portiğin kuzey sınırını belirleyen ve Geç Antik Dönem'e tarihlenen yapı kompleksinin güney kısmında, yaklaşık 1-1.5 m genişliğinde bir hat boyunca

eksiktir. Bu alanda bulunan ve portiğin kuzey dış duvarının sökülmesiyle oluşan boşluk, portiğin kuzeyine Geç Antik Dönem’de konumlandırılan yapının inşası sırasında gerçekleşmiştir.

Kuzey portiğin doğu kenarında, Geç Antik Dönem’e tarihlenen ve devşirme malzeme kullanılarak inşa edilmiş üç adet bloktan oluşan basamaklandırılmış bir düzenleme mevcuttur. Yapılan arkeolojik çalışmalar neticesinde, bu basamak sisteminin, portiğin doğu kenarı boyunca kuzey-güney aksında konumlanan tonozlu bir mekânla bağlantılı olduğu tespit edilmiştir. Basamaklar 0.30x0.40x2.55 m ölçülerindedir. Tonozun güney kenarı, devşirme bloklarla inşa edilen basamaklara dayandırılmıştır. Tonozun güney ayağı ile kuzey ayağı arasında 3.31 m’lik bir mesafe bulunmaktadır. Güney ayağın sağlam kalan kısmı 2.56x0.35x1.05 m boyutlarındayken, kuzey ayağın korunagelen bölümü ise 2.56x0.35x1.19 m ölçülerindedir. Tonozun inşasında, boyutları 29x48x4 cm ile 27x42x4 cm arasında değişen pişmiş toprak tuğlalar kullanılmış olup, birbirlerine kireç harcı ile bağlanmışlardır. Ancak tonozun orta kısmının yıkıldığı gözlemlenmiştir.

Kazı çalışmaları sonucunda, forum meydanının Roma İmparatorluk Dönemi’ne tarihlenen ve kuzey portiğin basamakları önünden başlayarak batı portiğin kuzey köşesine kadar uzanan 25.5 m uzunluğundaki taban döşemesi ortaya çıkarılmıştır. Söz konusu döşeme, dörtgen formlu ve boyutları 0.72x1.21 m, 0.91x1.21 m, 67x88 cm ve 0.75x1.09 m arasında değişen kireçtaşından kesme blok taşlardan oluşmaktadır. Aynı taban döşemesi üzerinde Geç Antik Dönem’de inşa edilmiş ancak sonrasında tahribata uğramış bir meydan çeşmesine ait izler açığa çıkarılmıştır. Çeşmeye gelen su, kuzey portik basamakları üzerinde yer alan künkler vasıtasıyla havuz bölümüne taşınmaktadır. Havuzun çevresini sınırlandıran parapetlerin sabitlenmesi amacıyla, taban taşları üzerinde 8 cm genişliğinde, 3-4 cm derinliğinde kare formlu zıvana yuvaları ile 30-37 cm uzunluğunda kanallar açıldığı gözlemlenmiştir. Bunun yanı sıra, parapetlerin yerleştirilmesi için 33 cm genişliğinde ve 2 cm derinliğinde hazırlanmış yuvalar da tespit edilmiştir. Döşemenin güney sınırında, doğu-batı ekseninde uzanan 45 cm genişliğinde ve 8 cm derinliğinde bir kanal daha belgelenmiştir. Bu kanalın, çeşme havuzundan taşan veya dışarı akan suların Tiyatro Caddesi altındaki kanalizasyon sistemine yönlendirilmesi amacıyla kullanıldığı değerlendirilmektedir. Ayrıca, kuzey portiğin ilk basamağı ile taban döşemesinin kesişim hattında tespit edilen harçlı dolgu, havuz içerisindeki su kaçağını önlemek amacıyla yapılmış bir müdahale olarak yorumlanmaktadır.

## II. VII Tiyatro Caddesi Kazı Çalışmaları

Kentin ana arterlerinden biri olan Tiyatro Caddesi, kentin merkezinde yer alan *agoranın* kuzeyinden başlayarak tiyatroya kadar uzanan önemli bir ulaşım aksıdır. Akropolisin topoğrafik yapısına uygun şekilde konumlandırılan cadde, forumun kuzeydoğu köşesinden başlayıp kuzeydoğu istikametinde yer alan Anıtsal Kapı’ya kadar yaklaşık 70 m devam etmektedir. Anıtsal Kapı’nın önünden doğuya yönelen cadde, Roma Devlet Bazilikası ile Tapınak arasındaki dar vadi hattını takip ederek 165 m ilerledikten sonra doğu surlarının batısında yer alan bir meydana ulaşmaktadır. Buradan, kentin giriş kapısına bağlanan cadde, kapıdan itibaren yaklaşık 200 m daha devam ederek tiyatronun ön kısmına ulaşmaktadır. Caddenin Forum ile Anıtsal Kapı arasındaki bölümü önceki yıllarda yapılan kazılarla ortaya çıkarılmıştır. 2024 yılı çalışmalarında ise *Aspendos Karşılama Merkezi ve Çevre Düzenlemesi Projesi* kapsamında, Anıtsal Kapı’dan başlayarak doğu surlarının batısındaki meydana kadar uzanan 125 m’lik bölümü kazılmıştır. Bu çalışmalar, caddenin mimari dokusunun ve kentsel bağlantılarının anlaşılmasına önemli katkı sağlamıştır.

Tiyatro Caddesi’nin her iki tarafı, moloz taş, kumtaşı, konglomera ve tuğla gibi farklı malzemeler kullanılarak örülmüş duvar hattı ile sınırlandırılmıştır. Caddenin belirli bölümlerinde, genişliğin korunması amacıyla anakayanın düzleştirilmesi yoluyla duvar görünümü oluşturulmuştur. Ayrıca, cadde üzerinden kuzey ve güney yönlerine uzanan ara sokaklar, mekân bağlantıları ve cephe düzenlemeleri

net bir şekilde gözlemlenebilmektedir. Caddenin güney duvarı, başlangıçta 0.75 m yüksekliğinde olup, ilerledikçe yükselme eğilimi göstermektedir. Anıtsal Kapı önünde başlayan ilk grid referans alındığında, 60. m'den itibaren duvar yüksekliği 3 m'ye ulaşmaktadır. Ancak bu noktadan sonra kısmen tahrip olan duvar hattı, caddenin doğu ucunda tekrar 0.50 m yüksekliğe kadar alçalmaktadır. Kuzey duvarı ise güney duvarına kıyasla daha düzenli bir işçilik sergilemekte olup, küçük ölçekli taşların bile dış yüzeylerinin işlenerek kullanıldığı görülmektedir. Kuzey duvarının başlangıç bölümleri yaklaşık 2.5 m yüksekliğinde korunmuş durumdayken, doğuya doğru ilerledikçe, özellikle fırın yapısının ardından, duvar yüksekliği 0.70 m'ye kadar düşmektedir. Caddenin genişliği başlangıçta 2.50 m olarak ölçülmüş olup, doğu yönünde ilerledikçe kademeli bir genişleme göstermektedir. 30. m'de 3.50 m'ye ulaşan genişlik, 31. m'de anakayanın tıraşlandığı bölümde 4.05 m olarak kaydedilmiştir. 65. m'den itibaren belirgin bir genişleme sürecine giren cadde, 7.10 m'lik bir genişliğe ulaşmıştır. Bununla birlikte, bu genişleme alanına fırın, *tabernae* ve bu *tabernae*'ye bağlı depo niteliğindeki farklı mekânlar yerleştirilmiştir (Resim: 11).

Başlangıç gridinin 63. m'sinden itibaren caddenin kuzey yönünde genişlediği noktada, tuğla ve kil malzeme kullanılarak inşa edilmiş bir fırın tespit edilmiştir. Ancak, bu fırının ön kısmına Geç Antik Dönem'de yeni bir duvar eklenmiş olup, caddenin son evre duvarı bu hat boyunca devam ettirilmiştir. Söz konusu fırının yükseldiği platformun doğu cephesinde *cehennemlik* olarak adlandırılan bölüm yer almaktadır. Fırının doğu bitişiğinde, cadde üzerinden tek basamakla girilen 2.60x3.60 m ölçülerinde bir avlu yer almaktadır. Avlunun doğusunda ise üç basamaklı bir merdivenle, iki sütun arasından, tabanı tuğla döşemeli, 4.20x5 m ölçülerindeki terasa çıkılmaktadır. Terasın güneydoğu köşesinde, 49.34 m kotunda, 0.48 m çapında ağız açıklığı bulunan bir kuyu belgelenmiştir (Resim: 12).

*Tabernaenin* doğu bitişiğinde Mekân 2 olarak tanımlanan bir yapı birimi açığa çıkarılmıştır. Bu mekânın giriş kapısının bulunmaması ve alt kotlarda yoğun demir çivi ile karşılaşılması, batısındaki Mekân 1 olarak adlandırılan terastan ahşap merdivenle erişilen bir depo olabileceğini düşündürmektedir. Ayrıca, mekân tabanında gömülü halde bulunan iki kap, bu işlevsel yorumu destekler niteliktedir. Mekânın dört duvarı sıvalı ve duvar yüzeylerinde fresk kalıntıları görülmektedir.

Tiyatro Caddesi'nin Doğu Meydanı'na bağlandığı noktada, anıtsal bir giriş kapısı tespit edilmiştir. Bu noktada, caddenin güney ve kuzey kesitlerinde kapıya ait iki ayağın varlığı tespit edilmiştir. Merkezdeki ayağın kesitte kalması nedeniyle anıtsal kapının tamamı ortaya çıkarılamamış olsa da çevrede bulunan *geison-sima* blokları, *arşitrav* parçaları ve diğer mimari elemanlar, bu alanda görkemli bir *propylonun* varlığını işaret etmektedir. Anıtsal kapının güney kanadına bitişik olarak, doğu-batı aksında bir çeşme yapısı belgelenmiştir. Üç basamakla çıkılan çeşmenin batısında yer alan apsidal bölümün güneye doğru dönüş yaptığı köşe noktalarından anlaşılmaktadır. Çeşmenin doğu-batı uzunluğu 7.30 m, kuzey-güney genişliği ise 3.30 m'dir. Basamak genişlikleri 0.30-0.35 m aralığında değişmektedir. Havuz kısmının iç ölçüleri 6x1.20 m'dir. Bununla birlikte, çeşmenin güney duvarının önünde geç dönemde inşa edilmiş bir duvar örgüsü bulunmaktadır. Anıtsal kapı ile çeşme yıkıntıları arasında tespit edilen heykel ve bezemeli mimari bloklar, söz konusu yapıların MS 2. yy.'ın ikinci yarısında inşa edildiğini göstermektedir.

Tiyatro Caddesi'nin yürüyüş zemini düzenlemesi kum taşı, kireç taşı ve konglomera bloklardan oluşturulmuştur. Drenaj kanalının olduğu orta bölümdeki taban taşları yekpare ve büyük ölçekli iken yanlardaki taban düzenlemesine ait taşlar daha küçük ölçeklidir. Cadde taban düzenlemesi yan duvarların cadde üzerine çökmesi ile hasar görmüştür. Tiyatro Caddesi yapı kompleksinin bir bileşeni olan ve caddenin merkezinden uzanan kanalizasyon, forumdan başlayarak doğu sur kapısına doğru devam etmektedir. Kanal yapımında kullanılan malzemenin tamamı kumtaşından oluşmaktadır. Kanalın ortalama genişliği 60-65 cm, derinliği ise 1-1.10 m aralığındadır. Kentin ana arterlerinden biri olan Tiyatro Caddesi'nde inşa edilen bu kanal sistemi, yağmur suyunun yanı sıra atık suların kontrollü bir

şekilde yerleşim dışına tahliye edilmesine olanak sağlamaktadır. Kanalın ana hattına yapılardan bağlanan yan kanalların olması, bu işlevi desteklemektedir (Çizim: 2).

## *II. VIII Roma Bazilikası Güneydoğu Merdivenleri Kazı Çalışmaları*

Bazilika Güneydoğu Merdivenleri, Agoranın doğu kenarını sınırlandıran Roma Devlet Bazilikası'nın güneydoğu köşesine konumlandırılmıştır. Söz konusu merdivenler, Kuzeydoğu Merdivenleri'nin tam karşısına yapılmıştır. Merdivenlerin doğu kanadını yüzeyi tıraşlanarak düzlenmiş ana kayayla, batısı ise Roma Devlet Bazilikasıyla sınırlandırmaktadır.

2024 yılı kazı çalışmalarında, güneyden kuzeye doğru dört adet platform ortaya çıkarılmaya başlamıştır. Kireç taşından yapılan platformlar kuzeye doğu hafif bir eğimle yapılmış olup platformlar arasında 0.40 m kot farkı vardır. Ancak birinci platformdan ikinci platforma geçişte bir basamak yapılmıştır. Diğer platformların geçişinde döşeme taşlarının kalınlığı dikkate alınarak platform bir alt kottan başlatılmıştır. Platformu oluşturan kireçtaşı blokların yüzeyi günümüze kadar neredeyse bozulmadan korunarak gelmiştir. Güneydeki ilk platform, kuzey-güney aksında 1.90 m, doğu-batı aksında 5.80 m'dir, birinci platformdan ikinci platforma 0.43 genişliğinde, 0.20 m genişliğinde bir basamakla inilmektedir. İkinci ve üçüncü platform 3x5.80 m ölçülerinde olup dördüncü platformun 0.80x3.90 m ölçülerindeki bölümü ortaya çıkarılabilmektedir.

Kireçtaşından yapılan döşeme taşlar plaka şeklindedir. Tam olarak ortaya çıkarılan platformlar dikkate alındığında, her platformda dört sıra döşeme taşının olduğu söylenebilir. Taşlarının bir sırası geniş bloklardan yapılırken diğer sırası daha dar bloklardan oluşturulmuştur.

Güneydoğu Merdivenleri'ndeki dikkati çeken en önemli özellik, Kuzeydoğu Merdivenleri'nden farklı olarak platform şeklinde yapılmış olmasıdır. Kuzeydoğu Merdivenleri basamak-platform şeklinde tasarlanırken, Güneydoğu Merdivenleri'nin ortaya çıkarılan bölümleri sadece platform şeklindedir.

## *III- 2024 YILI BASİT ONARIM ÇALIŞMALARI*

### *III. I Tiyatro Caddesi Basit Onarım Çalışmaları*

Tiyatro Caddesi'nin konservasyon ve basit onarım çalışmaları, 5 m uzunluğundaki grid sistemi temel alınarak planlanmıştır. Caddenin taban düzenlemesi kireç taşı, kum taşı, konglomera ve devşirme mimari bloklardan oluşmaktadır. Kazı çalışmaları sonucunda, döşeme ve kanal kapak taşlarının üzerine düşen blokların ağırlığı nedeniyle kırıldığı ve orijinal yerlerinden ayrıldığı tespit edilmiştir. Ayrıca, caddenin orta bölümündeki kanalizasyon hattının tamamen toprakla dolduğu gözlemlenmiştir. Kapak ve döşeme taşlarının ilk incelemelerinde, genel yapısal bütünlüğün korunmakla birlikte belirli bölgelerde aşınma, katman kaybı, erozyon ve kırılmalar tespit edilmiştir. Onarım çalışmaları kapsamında, kapak bloklarının kaldırılması için 3.15 m uzunluğunda, 3 m yüksekliğinde ve 3 ton kaldırma kapasiteli mekanik (makaralı sistem) portatif vinç kullanılmıştır. Uygulama öncesinde tüm gridler üzerinde detaylı belgeleme çalışmaları gerçekleştirilmiştir. Bu kapsamda: Fotogrametri yöntemiyle drone destekli ortofoto ve 45°-90° açılı hava fotoğrafları alınmış, profesyonel kamera ile kuzey, güney, doğu ve batı yönlerinden detaylı fotoğraflama yapılmış, Ortofoto üzerinden bire bir ölçekli çizimler hazırlanmış, numaralandırma çalışmalarıyla birleştirme ve rölöve hazırlığı yapılmıştır. Bloklara uygulanan mekanik temizlik, saf su ve yumuşak uçlu fırçalarla gerçekleştirilmiştir. Temizlik sonrası birleştirme işlemleri için: 8 mm paslanmaz krom çubuk, Araldite AY103 ve HY956 (sertleştirici), Saylotex (kıvam arttırıcı) epoksi reçine kullanılmıştır. Birleştirilen bloklar, spanzet ile sıkıştırılarak kurumaya bırakılmıştır. Çok parçalı blokların alt kısmına 12 mm paslanmaz krom çubuk eklenerek mukavemet artırılmıştır.

Konservasyonu tamamlanan kanal kapak taşları özgün konumlarına yerleştirilmiş, taban döşemesi için *in-situ* döşemeler referans alınarak, kazı sırasında bulunan döşeme taşları kullanılmıştır. Çalışmalar sonunda, 40 m'lik cadde bölümünün antik dönem görünümü yeniden kazandırılmış ve yapısal güvenlik basit onarım ilkelerine uygun şekilde artırılmıştır. Çalışmaların son aşamasında, ortofoto üzerinden hazırlanan bire bir ölçekli çizimlerde yapılan müdahaleler belgelenmiştir.

### III. II Mozaikli Alanların Basit Onarım Çalışmaları

İki Katlı Dükkanlar/Stoa Kompleksi Dükkan 3 ve Dükkan 11 ile Roma Villası'nın içerisinde yer alan mozaik tabanlarda koruma ve basit onarım çalışmaları yürütülmüştür. Müdahale öncesinde mozaik'in mevcut durumu belgelenmiştir. Mozaik'in kazı sonrası genel fotoğrafları ve 90 derece açıdan hava fotoğrafları çekilmiştir. Sonrasında çatlakların, tessera kaybı bulunan alanların ve lakunaların detay fotoğrafları çekilmiştir. Ön temizlik sonrası ise 90 derecelik hava fotoğrafı üzerinden ölçüleri ayarlanarak Autocad üzerinden dijital çizimi yapılmıştır. Belgelemesi tamamlanan mozaik'in öncelikle mekanik temizliği yapılmıştır. Mozaik üzerindeki toprak kalıntıları saf su ve süngerle silinerek genel olarak yüzeyden temizlenmiştir. Sonrasında %3 noniyonik deterjan (saf su ile) ve fırçalar ile temizliğe devam edilmiştir. Daha sert toprak kalıntıları ve kalker kalıntıları bistüri ile temizlenmiştir. Tüm temizliği tamamlanan mozaiklerin bordür ve derz onarımı 2025 yılı kazı sezonunda planlanmaktadır.

### KAYNAKÇA

Balmelle, C., vd., (1985), *Le Décor géométrique de la mosaïque romaine. Répertoire graphique et descriptif des compositions linéaires et isotopes I*, Picard: Paris.

Clarke, J. R., (1992), *The Houses of Roman Italy, 100 B.C.-A.D.250: Ritual, Space, and Decoration*.

Coulton, J. J., (1976), *The Architectural Development of the Greek Stoa*, Oxford.

Davidson, G. R., (1942), "A Hellenistic Deposit at Corinth", *Hesperia Vol. 11, No. 2*, 105-127.

Goldman, H., (1950), *Excavation at Gözlü Kule, Tarsus; The Hellenistic and Roman Periods. Vol. I*, Princeton, New Jersey.

Guidoboni, E., (1994), *Catalogue of Ancient Earthquakes in the Mediterranean Area up to the 10th Century*, Istituto nazionale di geofisica, Rome.

Hayes, J. W., (1967), *Cypriot Sigillata*. RDAC, 65-77.

Hayes, J. W., (1972), *Late Roman Pottery*. British School at Rome.

Hayes, J. W., (1985), J. W. Hayes, *Atlante delle Forme Ceramiche II: Ceramica Fine Romana nel Bacina Mediterraneo (Tardo Ellenismo e Primo Impero)* (EAA Suppl. 2), Roma, 1985.

Köse, V., Bilgin, M., Şehit, E., Kopçuk, İ., (2024), "Aspendosluların Şanlı Kenti The Glorious City of the People of Aspendos", *Bereketli Ovada Halkların Ahengi Pamphylia*, Yapı Kredi Yayınları, İstanbul, s. 402-423.

Meyza, H., (2007), *NEA Paphos V: Cypriot Red Slip Ware. Studies on a Late Roman Levantine Fine Ware*. Archeobooks.

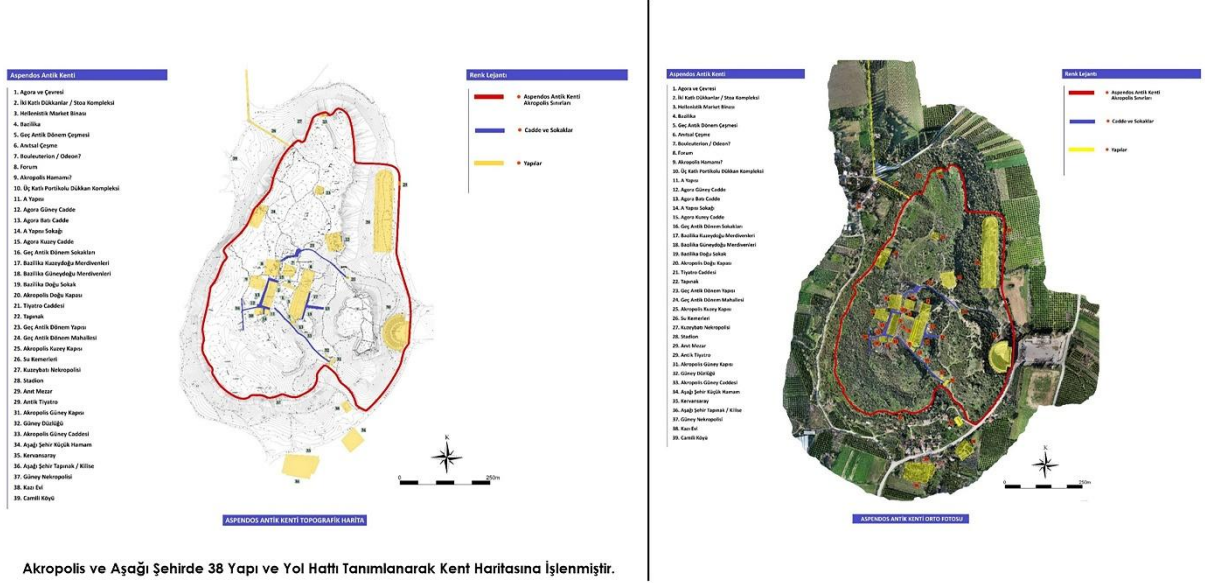
Poblome, J., Fırat, N., (2011), *Late Roman D. A Matter of Open(ing) or Closed Horizons?*. M. Cau, P. Reynolds ve M. Bonifay (Eds.), LRFW 1. Late Roman Fine Wares. Solving problems of typology and chronology: A review of the evidence, debate and new contexts (ss. 49-56). Archaeopress.

Rotroff ,S., Oliver Jr. A., (2003), *The Hellenistic Pottery From Sardis: The Finds Through 1994*. London.

Rotroff, S., (1997), *Hellenistic Pottery, Athenian and Imported Wheelmade Tableware and Related Material Part I*. The Athenian Agora Vol. XXIX, Princeton, New Jersey.

SNGvAulock, (1965), *Sylloge Nummorum Graecorum. Deutschland Sammlung Hans von Aulock, Heft 11: Pamphylien*, Berlin.

## EKLER



Akropolis ve Aşağı Şehirde 38 Yapı ve Yol Hatlı Tanımlanarak Kent Haritasına İşlenmiştir.

Harita 1: Kent planı ve yapıların konumu



### ASPENDOS GELECEĞE MİRAS PROJESİ ÇALIŞMA ALANLARI

- Roma Villası (Domus)
- İki Katlı Dükkanlar / Stoa Kompleksi
- Agora Güney Caddesi
- Agora Batı Caddesi
- Agora Kuzey Caddesi
- A Yapısı Sokağı
- Forum
- Tiyatro Caddesi
- Tiyatro Caddesi Fırın
- Tiyatro Caddesi Doğu Kapısı
- Tiyatro Caddesi Doğu Meydanı
- Bazilika Güneydoğu Merdivenleri

12 Sektör

Resim 1: 2024 yılında çalışılan alanlar



Çizim 1: Agora ve çevresindeki yapıların plan çizimi



Çalışma Öncesi



Doğudan Batıya Bakış

Çalışma Sonrası

Resim 2: İki Katlı Dükkanlar / Stoa Kompleksi

### Birinci Kat Taban Döşemeleri



- Dükkan 3 (mozaik taban)
- Dükkan 4 (sıkıştırılmış toprak, üstü olasılıkla ahşap döşemeli)
- Dükkan 5 (tessera+kiremit katkılı kireç harçlı taban)



### İkinci Kat Taban Döşemeleri



Dükkan 12 Locus 3 açığa çıkan ikinci kata ait tuğla döşemeler

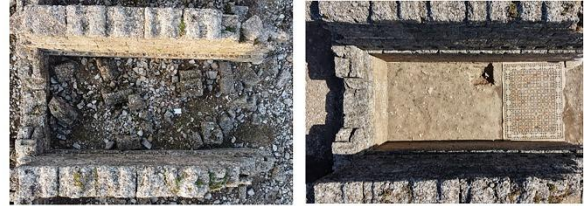


Resim 3: Dükkanlardaki birinci kat ve ikinci kata ait taban düzenlemesi detayları



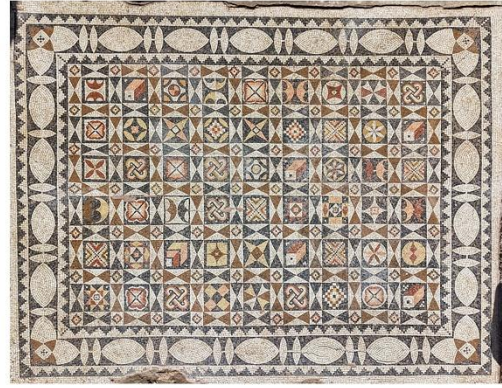
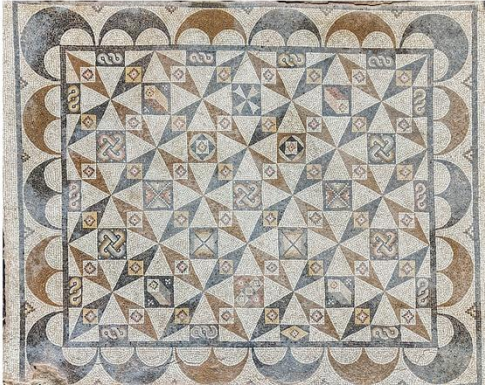
DSS 3 Öncesi

DSS 3 Sonrası



DSS 11 Öncesi

DSS 11 Sonrası



Resim 4: Dükkan 3 ve Dükkan 11'e ait mozaik tabanların detayı



DSS 14 / Zeus Heykeli



DSS 14 / Aphrodite Heykeli



Çalışma Öncesi



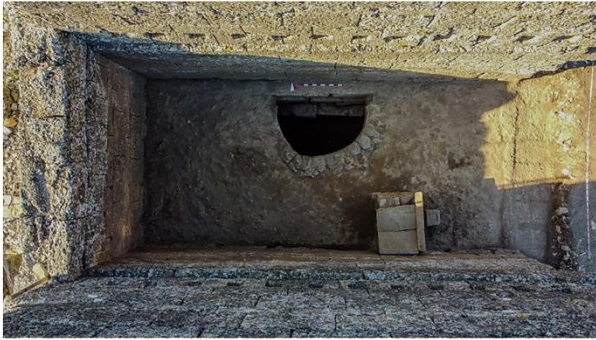
DSS 14 / Hellenistik Sarnıç ve Tezgah



Çalışma Sonrası

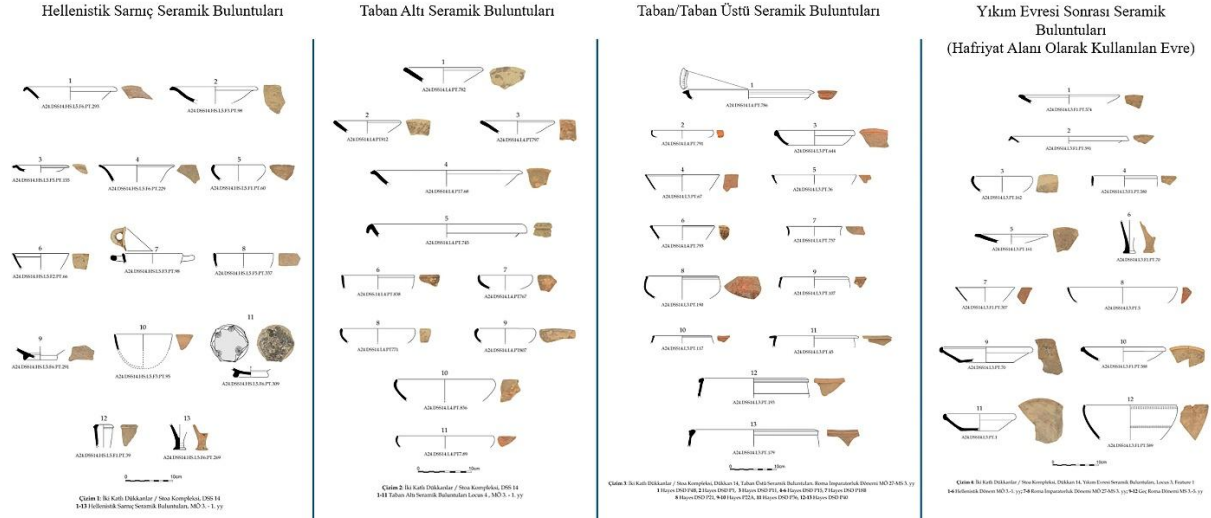
DÜKKAN 14

Resim 5: Dükkân 14'ün görünümü ve çıkan heykel buluntuları



Hellenistik Dönem Seramik Buluntuları, MÖ 325 – MÖ 1. yy

Resim 6: Dükkân 14'te ortaya çıkarılan sarnıç ve seramik buluntuları



Resim 7: İki Katlı Dükkanlar / Stoa Komplexi'nin tabakalaşmasına ait seramik buluntular



Resim 8: Agora Güney Caddesi



Resim 9: Roma Villası, 2024 yılı kazı çalışmaları sonrası görünüm



Resim 10: Roma Villası detay görünümüleri



Resim 11: Tiyatro Caddesi



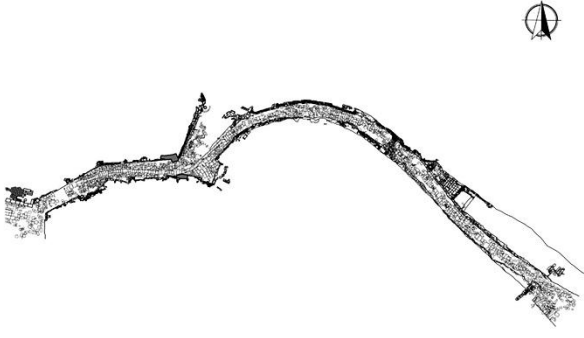
Çalışma Öncesi



Çalışma Sonrası

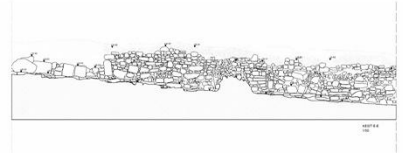
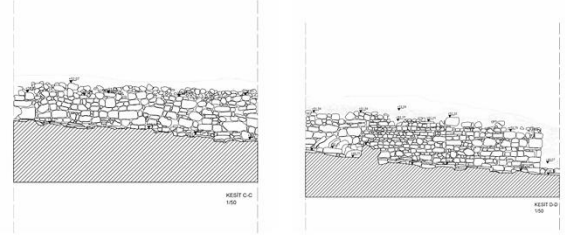


Resim 12: Tiyatro Caddesi fırın ve tabarnae



TIYATRO CADESİ  
PLAN  
1/500

Tiyatro Caddesi Plan ve Kesit Görünümü



Çizim 2: Tiyatro Caddesi plan ve kesit görünümü