

## ASPENDOS YÜZEY ARAŞTIRMASI 2022

**Mustafa BİLGİN\***  
**Esen KAYA**  
**Sevingül BİLGİN KOPÇUK**  
**İnan KOPÇUK**  
**Pınar Kızıltepe BİLGİN**  
**Mürşide ÜLKER KÜÇÜK**

T.C Kültür ve Turizm Bakanlığı Kültür Varlıkları ve Müzeler Genel Müdürlüğü'nün 18/08/2022 Tarih ve YA010710-2022 Sayılı yazısına istinaden "Aspendos Antik Kenti ve Territoryumu YüzeY Araştırması" 13-27 Eylül tarihleri arasında Kocaeli Kültür Varlıklarını Koruma Bölge Kurulu Müdürlüğü'nden Bakanlık temsilcimiz Uzman Tayfun Ok nezaretinde gerçekleştirilmiştir.

2022 çalışmaları kapsamında Antalya İli, Manavgat İlçesine bağlı Kısalar Mahallesi sınırları içerisinde kalan ve yöre halkı tarafından Çanaklı Tepe ve Aktaş Mevkii olarak adlandırılan iki alanda çalışılmıştır (**Resim 1**).<sup>1</sup> Çanaklı Tepe, Sarısu ile Karaöz akarsuları arasında kalan bölüm olup, Aktaş Mevkii ise Karaöz akarsuyunun hemen doğusundadır. Bahsi geçen bu iki alanda, seramik buluntularının yardımıyla Geç Antik Döneme tarihlendirilen Çömlekçiler Mahallesi tespit edilmiştir.<sup>2</sup> Çanaklı Tepe olarak adlandırılan ve daha önce I. Derece Arkeolojik Sit statüsüyle tescillenmiş mevkii araştırmanın çıkış noktası olarak belirlenmiştir. Bu mevkinin kıyıya yakın kesiminde, açılan toprak yolun çevresindeki atıl tarlalarda ön keşif çalışması gerçekleştirilmiştir. Yüzeydeki buluntu yayılımı etüt edilmiş, bahsi geçen toprak yolun antik limana yakın yönünde seramiklerin miktarındaki yoğun artış kaydedilmiştir. Buradaki yoğunluğun, yolun açılması esnasında ortaya çıkan seramiklerin kenardaki boşluğa atılması neticesinde öbek halini almasından kaynaklandığı kanısına varılmıştır.

Alandaki tarama sonucunda seramik atölyeleriyle ilişkili olabilecek tepecikler tespit edilmiştir. Alanın güneyinde kalan sektör 1 ve 2'ye ait iki alçak tepenin üzerinden bölgenin ulaşım hattı için açılan günümüze ait bir toprak yol bulunmaktadır. Bu toprak yolun yapımı sırasında ortaya çıkarılan seramikler yol hattının güneyinde yaklaşık 70 m boyunca takip edilebilmektedir. Yol yapımı sırasında çıkarılan söz konusu seramikler, yol hattının güneyinde kum tepeleri ile yol arasında kalan bant boyunca kum tepelerinin kuzey eteklerine atılmıştır. Yüzeyde sayılamayacak kadar yoğun miktardaki bu seramik buluntular literatürde Geç Roma D (Kıbrıs) grubu olarak bilinen seramiklerle ilişkilidir. Alanda yapılan çalışmalarda yaklaşık kuzey-güney aksında 110 m, doğu-batı aksında 150 m'lik alan içerisinde yer alabileceği düşünülen atölyeler ile ilişkili olabilecek ortalama 30-50 m çapında sekiz adet yükselti tespit edilmiştir. Bu yükseltilerin bitki örtüsü ile kaplı olmayan yüzeylerinde yoğun şekilde Geç Roma D grubu ile ilişkili seramikler ve cüruf atıklarına rastlanmıştır (**Resim 6-12**). Alanın daha detaylı tanımının yapılabilmesi için GPS bulunan drone ile bu alan havadan taranarak fotoğraf gerçekliğinde topoğrafik haritası çıkarılmıştır. Yoğun yüzeY araştırmasının öncesinde sistematik tarama ve kayıt için söz konusu alan<sup>3</sup> Kuzeybatı-Güneydoğu doğrultusunda 10 m x10 m'lik 165 kareye ayrılmış, bulgu ve tespitler (seramik yoğunluğu,

---

\* Dr. Öğr. Üyesi Mustafa Bilgin, Afyon Kocatepe Üniversitesi, Fen-Edebiyat Fakültesi, Ahmet Necdet Sezer Kampüsü, Afyonkarahisar, [bilgin@aku.edu.tr](mailto:bilgin@aku.edu.tr)

Dr. Öğr. Üyesi Esen Kaya, Afyon Kocatepe Üniversitesi, Fen-Edebiyat Fakültesi, Ahmet Necdet Sezer Kampüsü, Afyonkarahisar, [esenkaya@aku.edu.tr](mailto:esenkaya@aku.edu.tr)

Dr. Sevingül Bilgin Kopçuk, Anıttepe Mahallesi, Kubilay Sokak, No: 38/1, Ankara/TÜRKİYE, [sevingulbilgin@gmail.com](mailto:sevingulbilgin@gmail.com)  
Arş. Gör. İnan Kopçuk, Ankara Üniversitesi, Dil ve Tarih-Coğrafya Fakültesi, Arkeoloji Bölümü, Klâsik Arkeoloji Ana Bilim Dalı, Ankara/TÜRKİYE, [ikopçuk@ankara.edu.tr](mailto:ikopçuk@ankara.edu.tr)

Pınar Kızıltepe Bilgin, Arkeolog, Selçuk Üniversitesi, Edebiyat Fakültesi, Klasik Arkeoloji Bölümü, Doktora Öğrencisi, Alaaddin Keykubat Kampüsü, Konya, [pkbilgin@gmail.com](mailto:pkbilgin@gmail.com)

Mürşide Ülker Küçük, Arkeolog, Hacı Bayram Veli Üniversitesi, Sosyal Bilimler Enstitüsü, Arkeoloji Bölümü, Doktora Öğrencisi, Beşevler Yerleşkesi, Ankara, [mursideolker@gmail.com](mailto:mursideolker@gmail.com)

<sup>1</sup> Araştırılacak alan 1/25000'lik harita üzerinde, güneyde 74. dilim, batıda 25. dilim, kuzeyde 10. dilim ve doğuda 55. dilim arasında kalan kısım olarak kararlaştırılmıştır. Bu alanda 124 adada bulunan, 26, 555, 556, 557, 558 parselleri içerisinde ve 122 ada 48, 49 parsellerine karşılık gelmektedir.

<sup>2</sup> Söz konusu mahalle, Kısalar Mahallesi'nin yaklaşık 2 km kadar güneyine, sahil şeridinin ise yaklaşık 50-60 m kadar kuzeyine konumlandırılmıştır.

<sup>3</sup> 100 m x 150 m.

yapı kalıntıları vb.) ulusal koordinat sistemine uygun olarak harita üzerine işlenmiştir. Kareler 10 sektör altında değerlendirilmiştir (**Resim 2-5**).

Taranan alanın batı köşesindeki yükseltiyi tanımlayan Sektör 1 en yoğun buluntu karelerinden oluşmaktadır (**Resim 5-6**). Yoğun seramik cüruflarının yanı sıra kum tepelerinin yamacını tamamen kapatacak şekilde tabakalar halinde kümelenmiş seramiklerin tamamı Geç Roma D grubu olarak tanımlanan kırmızı astarlı örneklerle ilişkilidir. Bu sektörler üzerinde yoğun şekilde hatalı pişirmeye maruz kalmış seramiklere ait fırın atıkları görülmüştür. Tanımlanabilen formlar dikkate alındığında John Hayes'in LRD içinde tanımladığı form 7-9'a ait tabakaların fazlalığı dikkat çekmektedir. Bu alanda tespit edilen seramiklerin büyük çoğunluğu bu formla ilişkili görünmektedir. Bunların dışında kapalı kaplara ait olabilecek örnekler de ele geçmiştir.

Sektör 2, 3 ve 4 kısmen yoğun bitki örtüsü altında kalmıştır. Sektör 4'te seramik yoğunluğunun diğerlerine kıyasla daha az olduğu gözlemlenmiştir. Bu sektörlerdeki buluntular Geç Roma D grubu olarak tanımlanan kırmızı astarlı örneklerdendir.

Sektör 5 içerisinde bir atölye ile ilişkili olabilecek duvar taşları bulunmaktadır. Duvar aksları ve duvarlarla ilişkili yapı taşları çok net bir şekilde görülmektedir. Tepenin özellikle bir bölümünde yüzeyde fazla seramik görülmemesi buradaki yıkılan yapı kalıntılarının bunların üzerini örtmesi ile açıklanmaktadır. Duvar izleri daha çok doğu-batı aksında takip edilmektedir. Kuzey-güney aksında yaklaşık 3 m, doğu-batı aksında ise yaklaşık 10 m boyunca duvar kalıntısına ait izler görülmektedir. Bazı noktalarda korunabilen duvar kalıntılarında duvarın yaklaşık 1m kalınlığında olduğu söylenebilir. Bu aşamada taşlar arasında (kireç harcı vb.) bağlayıcı malzeme görülmemiştir. Bu seramik atıklarıyla oluşan tepelerin zamanla tarla olarak kullanılmasından dolayı yoğun seramik parçalarına rastlanmaktadır. Bu buluntular Geç Roma D grubuna ait kırmızı astarlı seramikler olup hatalı pişirmeye maruz kalmış seramiklere ait fırın atıkları tespit edilmiştir.

Sektör 6 içerisinde de bir duvar hattı saptanmıştır. Bu sektör büyük ölçüde bitki örtüsü altında kalmıştır. Seramik parçalarının oldukça yoğun olduğu alanda ayrıca cüruf parçaları da tespit edilmiştir. Sektör 6 ve yakın çevresindeki buluntular içerisindeki haçlı seramik örnekleri dikkat çeker (**Resim 7**). Sektörün doğusuna doğru seramikler azalarak nehre doğru yok olmaktadır. Oldukça yoğun seramiğe rastlanan Sektör 7'deki bu buluntular, Geç Roma D olarak tanımlanan kırmızı astarlı seramiklerin oluşturduğu grup altında değerlendirilir. Sektör 8 ise seramiklerin en yoğun olduğu alanlardan biridir. Tüm yüzey seramikle kaplıdır. Cüruf parçalarının varlığı da kaydedilmiştir. Alanın doğusundaki plankarelerde seramik buluntuları azalmakta ve sonrasında tamamen yok olmaktadır. Çömlekçiler Mahallesi ve seramik atık alanları olasılıkla bu plankarelerde sonlanmaktadır.

Kısalar Mahallesine bağlı Aktaş Mevkiinde, Çanaklı Tepenin batısında, Karaöz akarsuyunun doğu kısmında, denizden yaklaşık 50 m kuzeyde fıstık tarlası içerisinde, 50 m x 100 m ölçülerindeki alanda yoğun şekilde seramikler tespit edilmiştir. Çanaklı Tepe sektörlerinin devamında yer almasından dolayı bu alan Sektör 9 olarak tanımlanmıştır. Alanda yoğun şekilde tespit edilen seramiklerde kuzey eteklere doğru görülür şekilde azalma gözlemlenmiştir. Seramikler Geç Roma D grubu olarak tanımlanan kırmızı astarlı örneklerdendir. Bu sektör, kayıt altına alınan sektörler içerisinde en fazla hatalı pişirmeye maruz kalmış (cüruf) seramiklere ait fırın atıklarının tespit edildiği sektörlerden biridir (**Resim 9**). Çanaklı Tepenin kuzeyinde yapılan araştırmalarda tespit edilen alan ise sektör 10 olarak tanımlanmıştır. Alan yüzeyinde çok yoğun şekilde Geç Roma kırmızı astarlı seramikleri görülmektedir (**Resim 10**). Atölyenin tam üst noktasında bir öğütme taşı tespit edilmiştir.

### **Çanaklı Tepe, Doğu ve Batı Liman**

Çanaklı Tepe'de kayıt altına alınan sektörlerin güney-güneydoğusunda iki adet liman kalıntısı ve limana ait babalar tespit edilmiştir (**Resim 13**). Bu limanlar Batı Liman ve Doğu Liman olarak tanımlanmıştır.

### **Çanaklı Tepe Yerleşmesi**

Çanaklı Tepe yerleşmesi deniz kenarında bulunan sektörlerin yaklaşık 200 m kadar kuzeyinde, Karaöz deresinin denize dökülmeden önce kıvrım yaptığı bölümün hemen kuzeybatısındaki tepenin üzerinde kurulmuştur (**Resim 14**). Yaklaşık 200 x 200 m ölçülerindeki bu tepenin üstü yoğun ağaç ve bitki örtüsü ile kaplıdır. Bu nedenle yapılar zorlukla seçilmektedir. Ancak yerleşmenin güneyinde ve doğusundaki bitki örtüsünün arasında yapılara ait

duvar kalıntıları seçilebilmektedir. Yerleşmede tanımlanabilen en önemli yapı tepenin doğusunda bulunan hamam kalıntısıdır.

### **Çanaklı Tepe Hamam Yapısı**

Çanaklı Tepe yerleşmesinin doğusunda, tepenin düzlükle birleştiği alt eteklerinde, doğusundan geçen kuzey-güney aksındaki yolun hemen güneyinde, aynı zamanda Karaöz deresinin kıvrım yaptığı bölümün batısında, kaçak kazı çukurunun ise hemen doğusunda konumlandırılmış bir hamam tespit edilmiştir. Muhtemelen yapının hemen doğusundan geçen stabilize yolun yapımı sırasında söz konusu hamamın doğu kısmının kısmen tahrip edildiği anlaşılmaktadır. Kuzey-güney aksında konumlandırılmış hamam dörtgen bir plana sahiptir.

Yapının kısmen korunan kuzey duvarı 1.30 m kalınlığında ve 0.80 m yüksekliğindedir. Bu duvarın kuzey ucundan 2.10 m güneye gelindiğinde yaklaşık 0.80 m kalınlığında, doğuya doğru ana duvarı dik açıyla kesen 1 m yüksekliğinde bir ara duvar tespit edilmiştir. Burada ve yapının genelinde düzensiz moloz taşlarla örülmüş ve harçla (sıvalı) birleştirilmiş duvar örgüsü izlenmektedir. Bu duvarlardan bazıları küçük kütleler halinde yerinden kopmuştur.

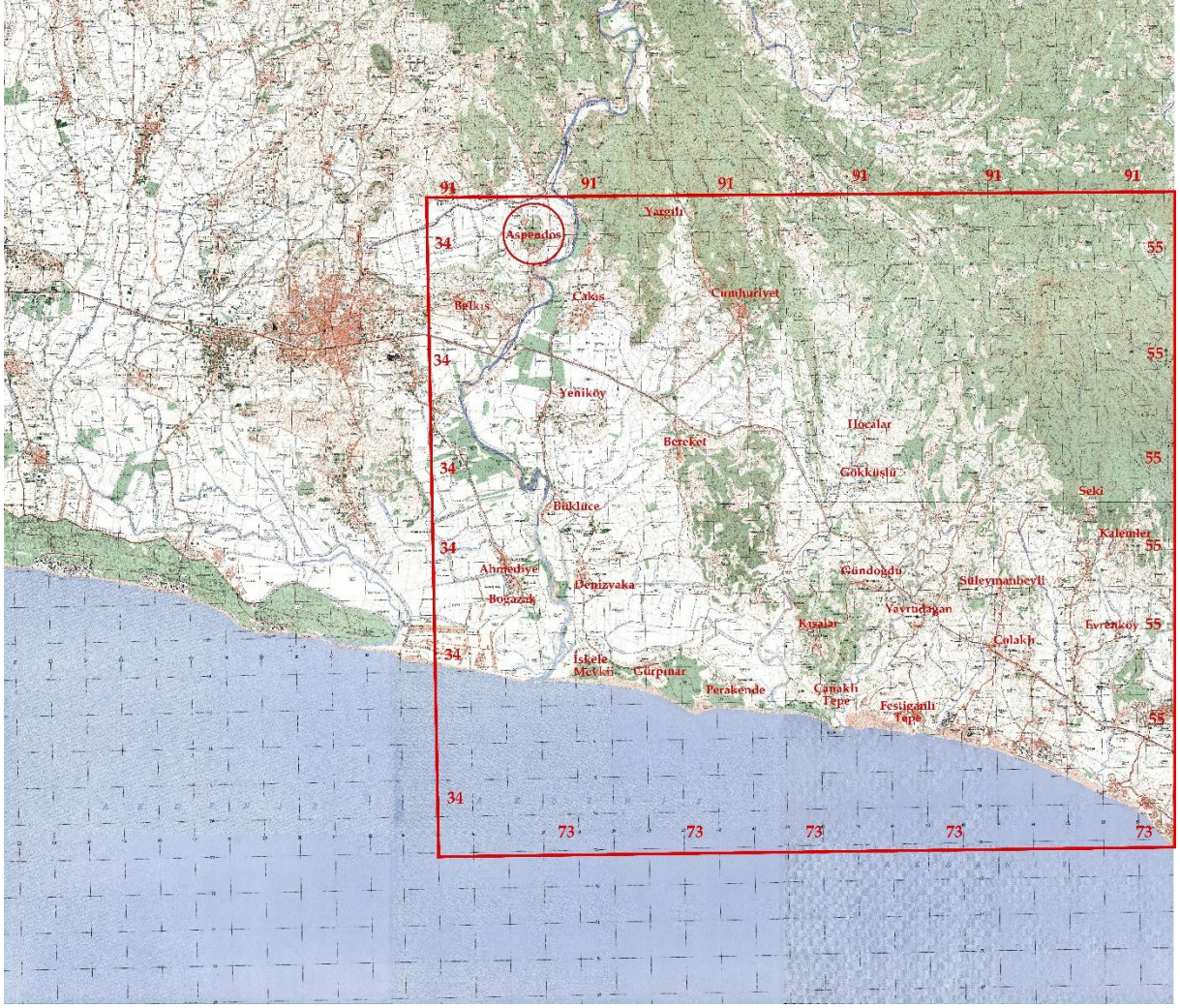
İlk tanımlanan kuzey-güney aksındaki duvar deformasyona uğramamış olup, yaklaşık 4.50 m uzunluğunda korunmuştur. Buradan batıya ve güney yönüne devam edildiğinde 4 m'lik bir hat içerisinde kaçak kazı kaynaklı yoğun tahribat görülmektedir. Bu tahribatın başladığı noktada, 1.60 m genişliğinde, 1 m yüksekliğinde girişi olan bir kaçak kazı görülmektedir. Söz konusu açıklıkta, dairesel tuğlalardan örülü, sağlam korunagelmüş yayımlı bir hypocaust sistemi saptanmıştır. Görünen kısmıyla, hypocaustun hücreler/ayrı ayrı birimler halinde düzenlendiği görülmüştür (**Resim 15**). Hypocaustun üst birimi yapının tabanı ile örtülmüştür. Daha geniş ve dörtgen tuğlalar son sıra basamağını oluşturmaktadır ve alt kattaki zemini meydana getiren düzleme dayanmış durumdadır. Bahsi geçen hypocaust tuğlaları, birbirini takip eden bir sıra tuğla, bir sıra harç ve tekrar tuğla gelecek şekilde yükselmektedir. Hamamın batı hücresinde üçer sırada toplam 8 adet hypocaust bulunmaktadır, ancak güneye giden açıklığın önünde hypocaust bulunmamaktadır. Hypocausta ait ısıtma ile bağlantılı tuğla sıralarının 14 adedi takip edilmektedir. Hücreler yaklaşık 3x3 m ölçülerindedir, güney duvarında 3 adet dışa çıkıntılı dörtgen taşıyıcı payeler yer alır. Bu taşıyıcılar kuzey duvarına da yapılmıştır.

Çanaklı Tepe'nin kuzeyinde, Karaöz deresinin kıvrım yaptığı yer ile stabilize tarla yolunun batısında, duvar kalıntılarının kuzeydoğusunda hamam ile ilişkili kaçak kazı tespit edilmiştir. Alandaki topraktan ve mevcut durumdan kaçak kazı çukurlarından iki tanesinin çok yakın tarihte kazıldığı anlaşılmıştır. Bu iki büyük boyutlu kaçak kazı çukurunun kuzeyinde daha önce kazılmış farklı bir kaçak kazı çukuru daha saptanmıştır. Bu alan doğu-batı aksında 17.50 m, kuzey-güney aksında ise 18.50 m ölçülerindedir. Güney yöndeki ilk çukur 4.50 m, hemen arkasındaki çukur ise 3.40 m derinliğindedir. Üçüncü ve daha önce kazılan çukur ise 1.30 m derinliğinde olup içerisi hemen güneyindeki yani kazılan alanın toprağı ile kısmen dolmuştur. Alandaki yapıya ait olduğu anlaşılan blok taş parçaları, harç kalıntıları, yoğun kiremit ve seramik parçaları tespit edilmiştir. Bu kaçak kazılar burada bulunan hamam ile ilişkili olup, hamamın güneyinde ve batısında büyük bir tahribata yol açmıştır. Tahribat o kadar yoğundur ki özellikle batısında kalan bölümde yapının tabanı tamamen tahrip edilerek anakayanın içine kadar kazılmıştır. Kaçak kazı çukurundan çıkarılan seramiklerin yanı sıra yüzeyde görülen Geç Roma D grubuna ait seramikler dikkate alındığında bu hamamın muhtemelen MS 3.-5. yüzyıllarda yapıldığı anlaşılmaktadır.

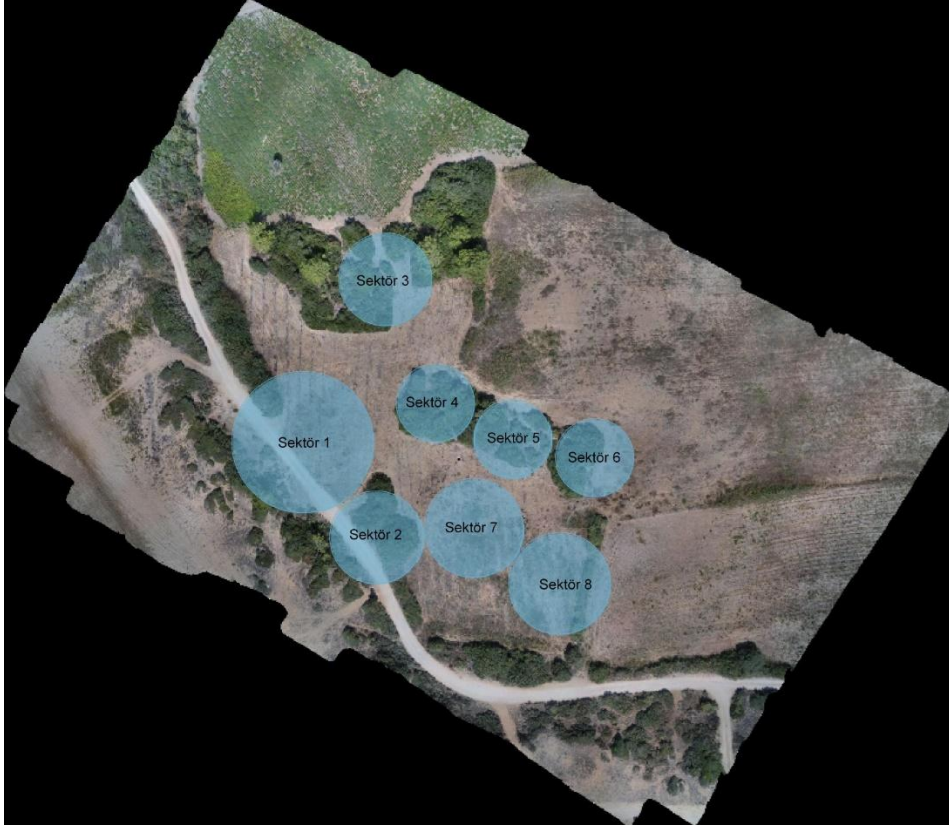
### **Değerlendirme**

Çanaklı Tepe'de yapılan araştırmalar neticesinde sektörlerde tespit edilen seramik buluntular ve hamam, bu alanın MS 3. – 7. yüzyıllar arasında çömlekçiler mahallesi olarak kullanıldığını düşündürmektedir. Aspendos'un territoryumu içinde kalan bu alan Aspendos'un deniz kenarındaki limanı olarak kullanılmış olmalıdır. İlk araştırmacılar tarafından önceleri Kıbrıs'ta üretildiği düşünülen Geç Roma D grubuna ait kırmızı astarlı seramiklere son dönem araştırmalarıyla, Anadolu'nun güney sahili boyunca sıklıkla rastlanması dikkat çeken bir konudur. Geçmiş yıllarda Pednelissos ve çevresinde yapılan araştırmalarda, Geç Roma D grubunu üreten atölyelerin tespit edilmesinden sonra, Aspendos territoryumunda da büyük bir üretim yerinin bulunması, bu tür kırmızı astarlı seramiklerin Kıbrıs dışında Pamphylia Bölgesi'nde de üretilmiş ve bu bölgenin, seramik ihtiyacını karşılamış olabileceğini düşündürmektedir. Seramik yığınlarını içeren sektörlerin hemen yakınında tespit edilen

iki liman, bu bağlamda değerlendirilebilir. Anadolu'da çok fazla örneği olmayan bu seramik üretim bölgesinin dinamiklerini tam olarak anlayabilmek için, gelecek yıllarda kazı çalışmalarının yapılması önem arz etmektedir. Ayrıca, Çanaklı Tepe yerleşmesinde tespit edilen kaçak kazı, bu alanın tahribata açık olduğunun ve gerekli önlemlerin alınmasının aciliyetinin göstergesidir.



Resim 1: Aspendos 2022 yılı yüzey araştırması sınırlarını gösteren harita



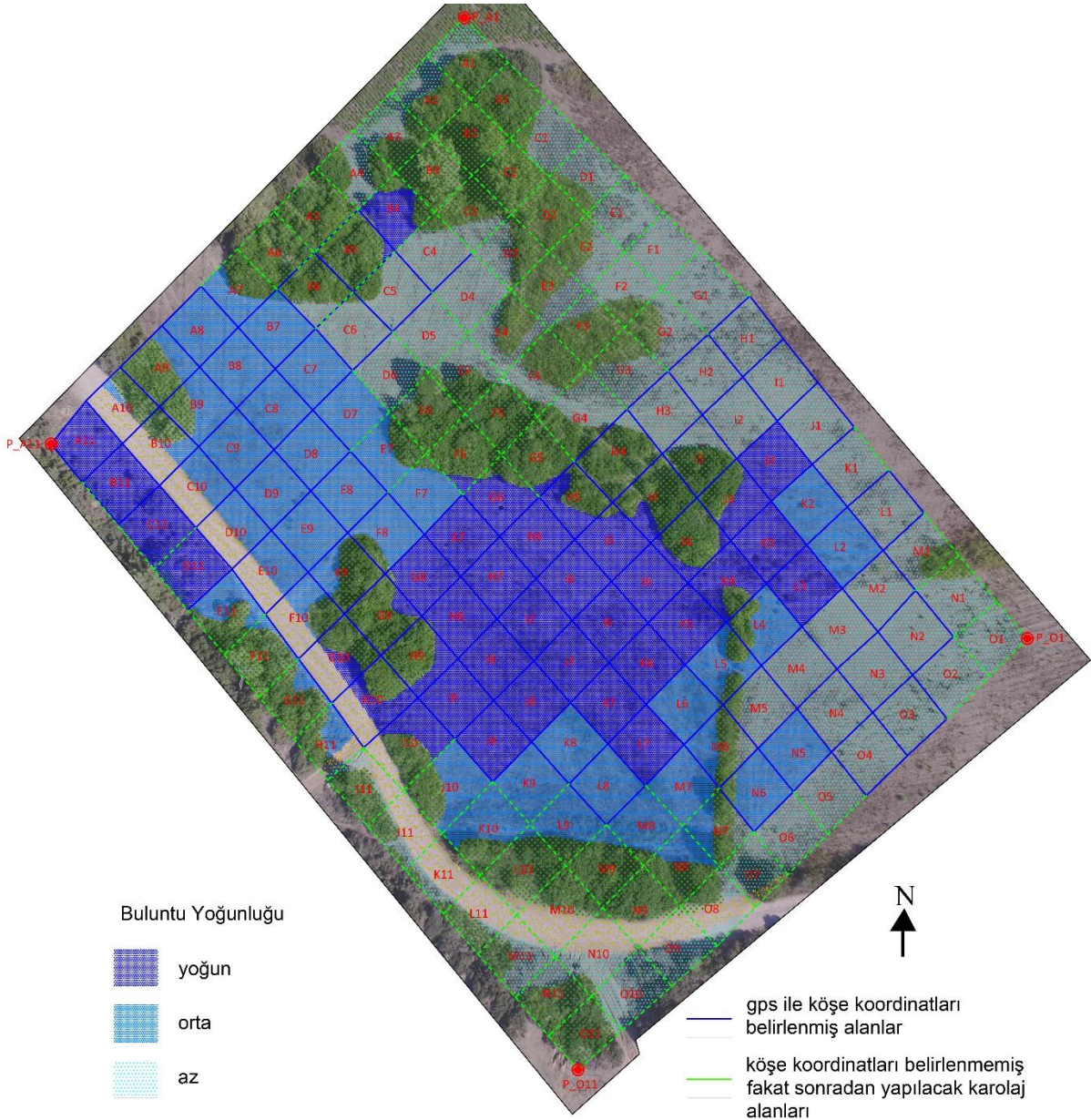
Resim 2: Çanaklı Tepe, Sektörlerin Alanda Dağılımı



Resim 3: Çanaklı Tepe, Karelej Çalışması



Resim 4: Çanaklı Tepe, Karelej Çalışması

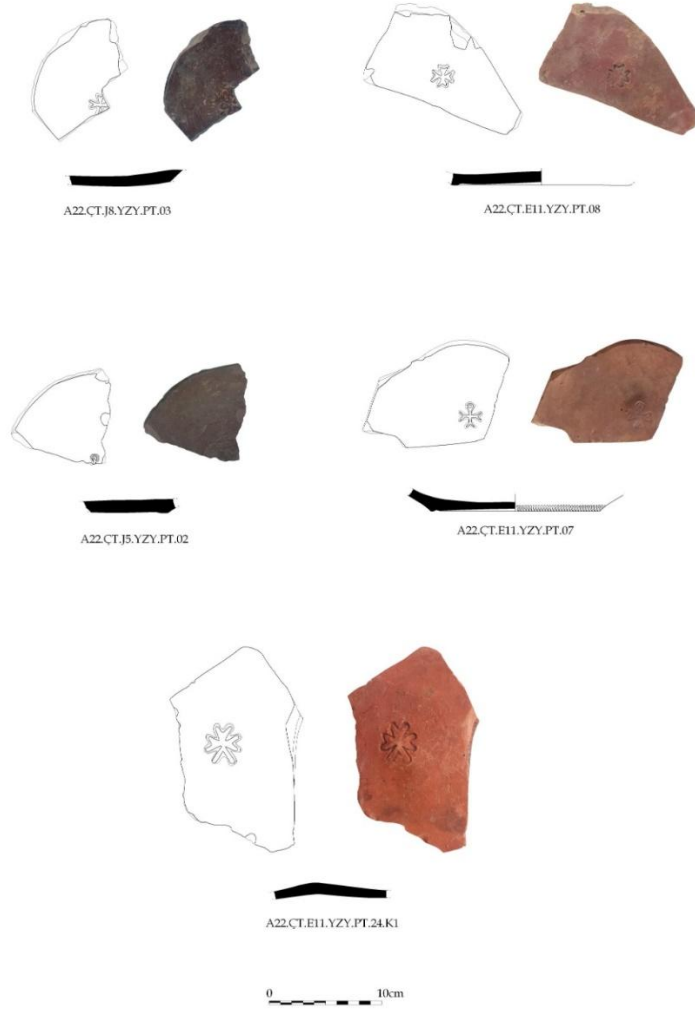


| Poligon | Y           | X            | Z       |
|---------|-------------|--------------|---------|
| P_A11   | 612860.172  | 4077138.5    | 3.476   |
| P_A1    | 612934.4779 | 4077215.2579 | 10.2599 |
| P_AO11  | 612954.9425 | 4077025.817  | 3.476   |
| P_A11   | 613035.7754 | 4077103.4448 | 1.816   |

Resim 5: Seramik Yoğunluğunu Gösteren Renklendirilmiş Harita



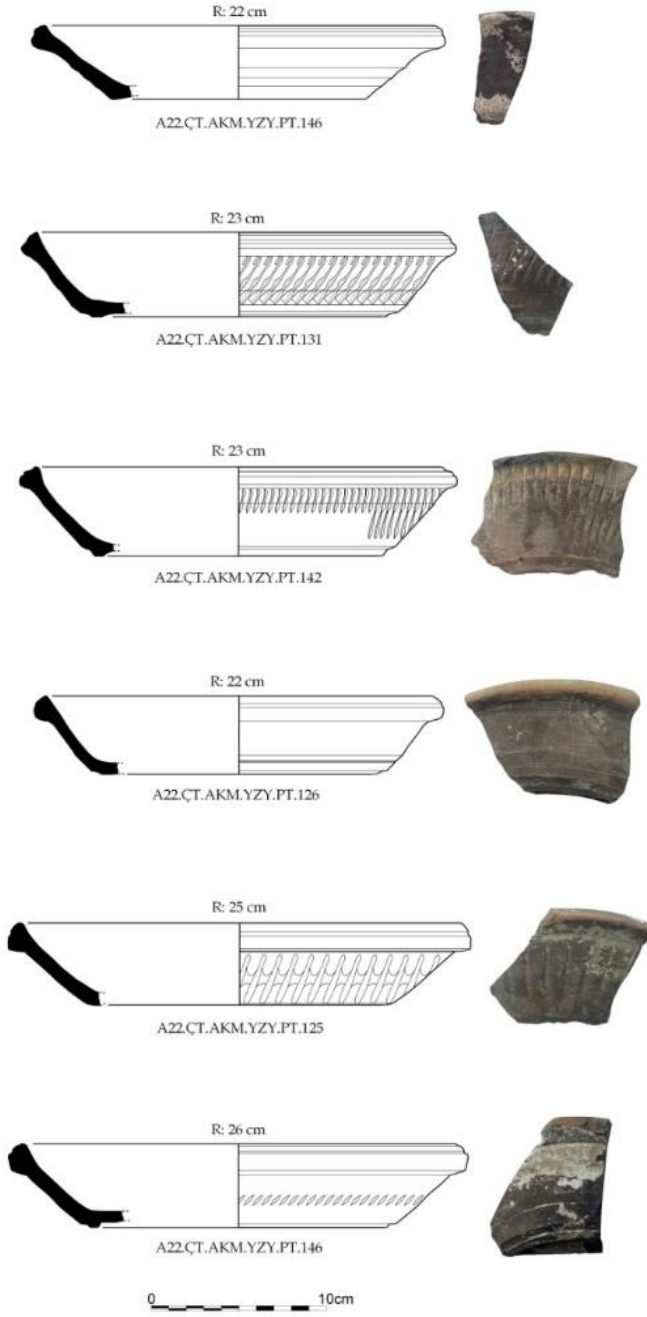
Resim 6: Sektör 1, Seramik Yoğunluğu



Resim 7: Haç Baskılı Seramik Örnekleri

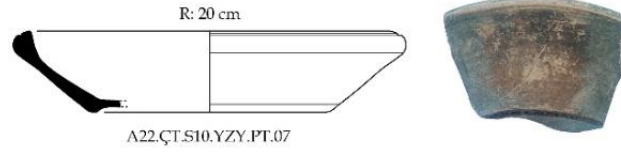


Resim 8: İç İçe Geçmiş Hatalı Üretim Örneği

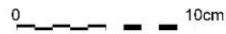
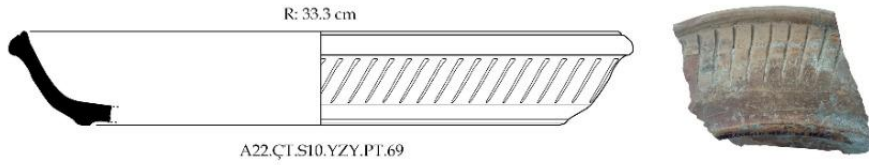
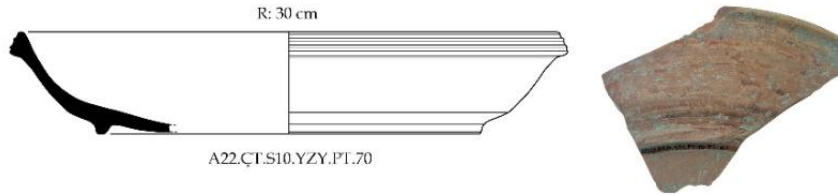
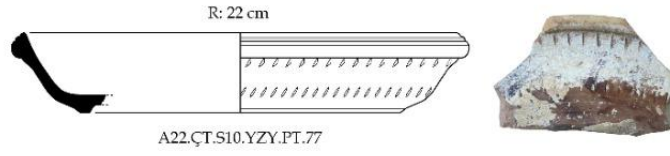
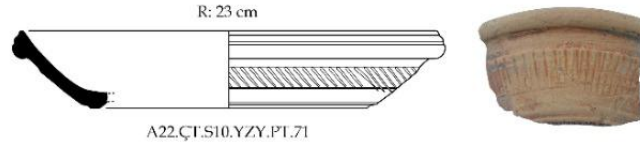
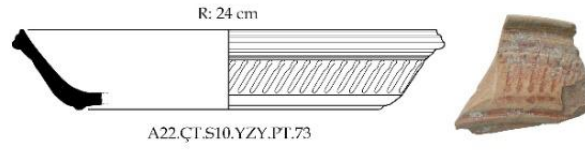


Resim 9: Hatalı Üretim Örnekleri, Aktaş Mevkii-Sektör 9, LRD Hayes Form 2

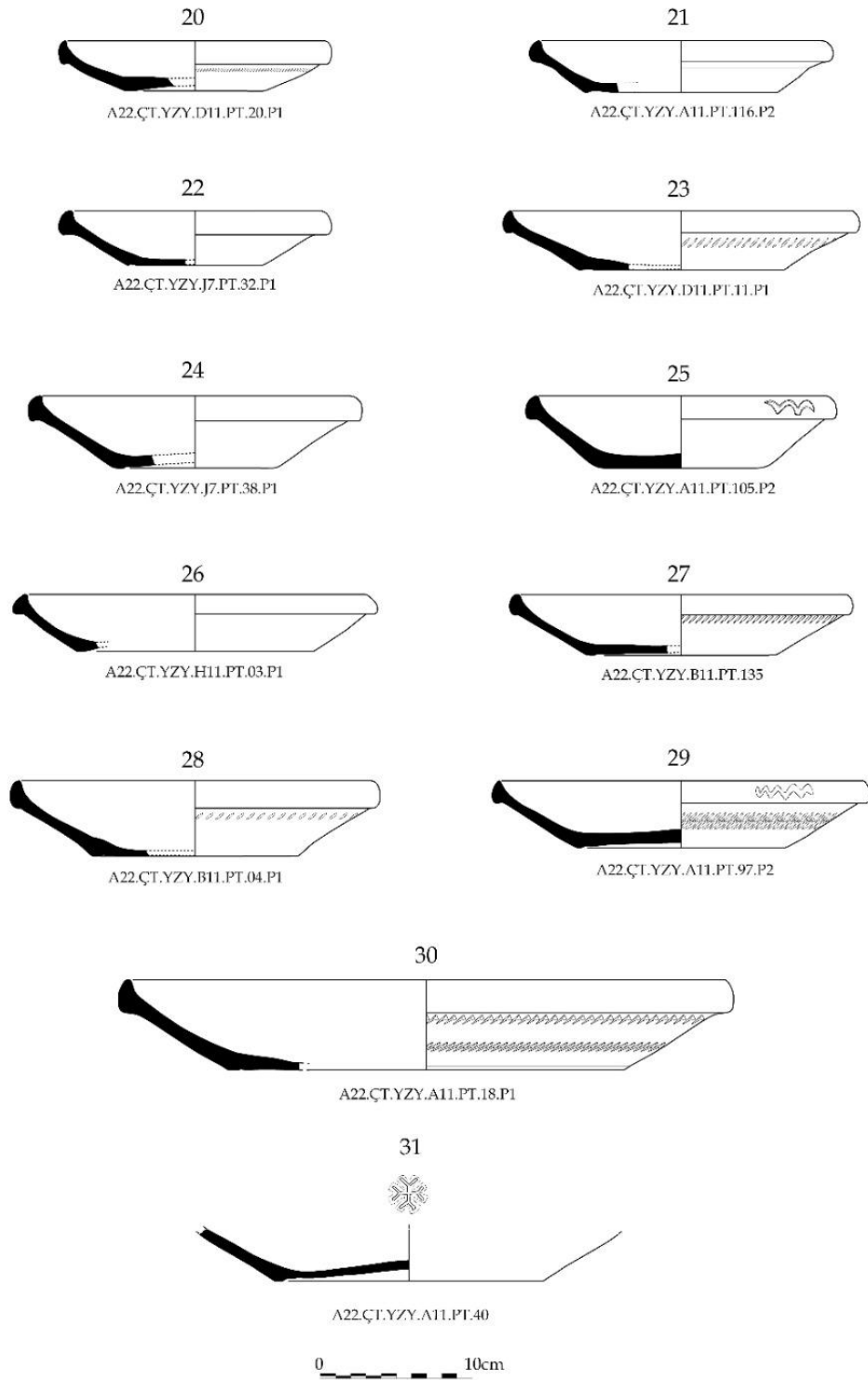
LRD Form 1



LRD Form 2

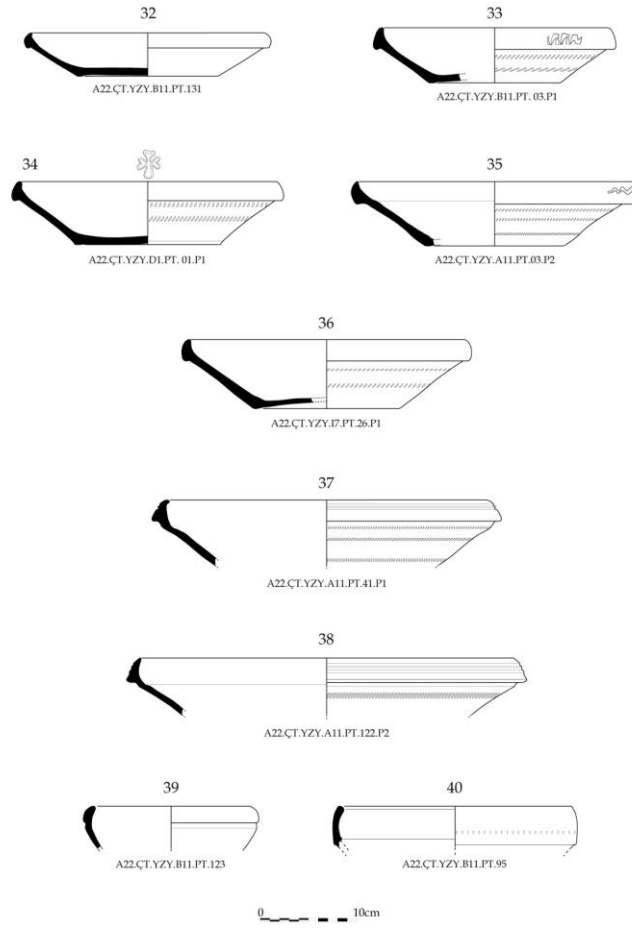


Resim 10: Sektör 10, Geç Roma D Grubu Kırmızı Astarlı Seramikleri, Hayes Form 1-2



Çizim 3: LRD, 20-31 Hayes Form 9

Resim 11: Geç Roma D Grubu Seramiklerinden Örnekler



Çizim 4: LRD, 32-38 Hayes Form 9 / 39 Hayes Form 9B Çeşitlemesi / 40 Hayes Form 9 Çeşitlemesi

## Resim 12: Geç Roma D Grubu Seramiklerinden Örnekler



Resim 13: Çanaklı Tepe-Aktaş Mevkii, Sektörler ve Batı Limanı



Resim 14: Çanaklı Tepe Kuzeyindeki Yerleşim Yeri



Resim 15: Çanaklı Tepe- Hamam, Hypocaust Sistemi